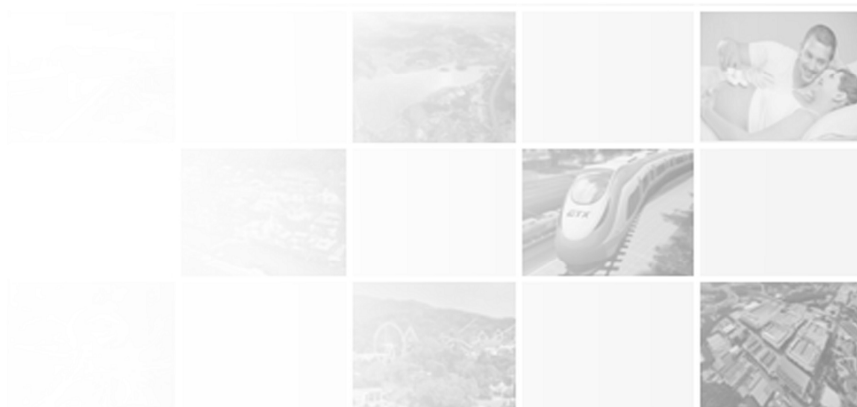


## 제4장 공간구조의 설정

- ① 공간구조 진단
- ② 공간구조 설정
- ③ 공간구조 구상
- ④ 생활권 설정 및 인구배분계획





# 제4장 공간구조의 설정

## 1 공간구조 진단

### 1. 기정 계획의 진단

#### 가. 용인 공간구조 여건변화

##### ■ 중심지 체계



- 최초(2001년) 수립한 2016년 도시기본계획에서는 용인시청을 중심으로 한 1중심 체계를 계획하였으며, 2020년 도시기본계획에서도 1중심을 유지
- 도시발전축 및 보전축이 별도 계획되어 있지 않아 보전과 개발의 계획적 유도방안 없는 문제점 발생

##### ■ 생활권 계획

- 최초(2001년) 수립한 2016년 도시기본계획에서는 4개 생활권으로 구분하였으며, 2020년 도시기본계획에서도 5개 생활권으로 구분

– 수지생활권 → 수지생활권, 기흥·구성생활권

[용인도시기본계획 공간구조 변천과정]

구분	2016년 용인도시기본계획	2020년 용인도시기본계획
기준/수립연도	1996년 / 2001년	2003년 / 2007년
계획인구	964,000인 (가구당인구 3.0인)	1,200,000인 (가구당인구 2.7인)
중심지체계	1중심 4개 지역생활권	1중심 5개 지역생활권
도시발전축 /보전축	—	—
공간구조 구상도		



## 나. 공간구조 진단

### ■ 대내·외적 여건변화 대응 미흡

- 2016년 말 현재 100만 광역도시 진입에 따라 도시규모에 맞는 공간구조 개편 필요
- GTX광역급행철도, 서울-세종간고속도로, 제2외곽순환고속도로 등 광역교통망 확충에 따른 단핵구조(1중심)의 한계 발생
- 대중교통 중심도시 구현 등 도시계획 패러다임 변화에 대한 도시발전전략 대응 미흡

### ■ 주변 도시와 연계체계 미흡

- 광고·동탄·고덕 신도시 등 주변도시의 대규모 개발에 따른 도시경쟁력 약화
- 전략사업 및 생활권별 특성을 반영한 핵심 콘텐츠 부재로 경기침체 등에 따른 개발 시너지 창출 미비
- 단순 행정구역 중심의 단핵구조 설정으로 서북부 주거중심 발전에 치중

### ■ 지역특성을 반영한 개발축·보전축 설정 미흡

- 장래 발전의 기틀이 되는 명확한 개발축 설정의 부재
- 산림보전의 거점 및 수변거점을 연결하는 보전축의 부재에 따라 주요 보전지역에 대한 개발의 대응 부족

#### [중심지 위계]

- 도심
  - 각종 도시활동의 가장 중심이 되는 곳으로, 도시 전역을 서비스하는 최고차 경제활동 입지
- 부도심
  - 도심의 기능을 광역적으로 보완하는 중심지로 도시 전역을 소수의 광역 생활권으로 나누어 서비스하는 주요 경제활동이 입지
- 지역중심
  - 부도심의 생활권 내 일부지역을 서비스하는 중심지로서, 업무나 제조업 등의 경제활동이 집약적으로 이루어질 수 있는 최저차 중심지
- 지구중심
  - 지역중심 생활권 내 일부 지역을 서비스하는 중심지로서, 주거생활권을 중심으로 기본적인 상업기능이나 공공서비스 기능을 제공

## 2. 주변 도시의 공간구조 현황

- 주변도시와 연계된 상생협력적 도시발전을 도모하고자, 인접 시군의 생활권별 도시기능을 고려한 기능 검토

### ■ 주변도시의 도시공간구조

- 성남 : 도시미래상과 도시발전방향을 수용할 수 있는 도시공간구조 설정
- 의왕 : 수도권 남부의 광역생활 서비스 공간구조 고려
- 수원 : 지속가능성, 공간구조의 안전성, 토지이용을 고려
- 화성 : 수도권 남부 중심거점도시로서의 성장과 지역균형발전 고려
- 오산 : 미래지향적인 도시구조의 개편과 주변도시와의 관계를 고려
- 평택 : 도시성장에 대한 유연성과 도시발전축, 미래지향성을 고려
- 안성 : 수도권 남부권역 및 주변도시와의 기능연계 등 여건변화를 반영
- 이천 : 개발의 불균형을 시정하기 위한 균형발전 위주의 도시공간구조 설정
- 광주 : 인접 시·군과의 기능적·공간적 일체화를 이루고 미래지향적인 도시공간 구조 설정

[주변도시 도시기본계획 공간구조 구상 비교]

구분	중심지체계 / 공간구상	구상도
성남 (2020)	<ul style="list-style-type: none"> <li>•3중심               <ul style="list-style-type: none"> <li>- 3중심 : 판교, 분당, 수정·중원</li> </ul> </li> <li>•신·구가 조화되는 연계체계를 통해 각 지역별 역할을 분담하고 지역통합으로 공간구조 구상</li> </ul>	
의왕 (2020)	<ul style="list-style-type: none"> <li>•1핵 2도심               <ul style="list-style-type: none"> <li>- 1핵 : 고천·오전</li> <li>2도심 : 부곡, 내손·청계</li> </ul> </li> <li>•의왕시의 경쟁력 확보를 위한 고천지역 조정대상 지역과 지역현안사업부지를 연계한 지역중심지 설정</li> </ul>	
수원 (2030)	<ul style="list-style-type: none"> <li>•1도심 5부도심 1지역중심</li> <li>•동·서지역의 균형발전 및 지역경제 활성화를 위한 5부도심 설정</li> <li>•도심, 부도심간 연계체계 구축</li> </ul>	



## 04 공간구조의 설정

[주변도시 도시기본계획 공간구조 구상 비교 (표 계속)]

구분	중심지체계 / 공간구상	구상도
화성 (2020)	<ul style="list-style-type: none"> <li>•3도심 11지역중심</li> <li>•서해안시대의 예상되는 여건변화에 폭넓게 대응 가능하도록 적극적 도시공간 구조 형성</li> <li>•광역 및 지역특성을 고려한 도·농 복합의 도시공간구조 구축</li> </ul>	
오산 (2020)	<ul style="list-style-type: none"> <li>•1도심 2지역중심</li> <li>•기존도심과 북부생활권, 중부생활권을 잇는 분산형 구조</li> <li>•기개발용지와 신규개발용지와의 계획적인 연계를 통한 토지이용 효율화 도모</li> </ul>	
평택 (2020)	<ul style="list-style-type: none"> <li>•1도심 3부도심 3지역중심</li> <li>•1도심 중심의 위계있는 도시발전가능</li> <li>•개발을 분산시켜 도시의 무분별한 팽창 방지</li> </ul>	
안성 (2030)	<ul style="list-style-type: none"> <li>•1도심 2부도심 2지역중심 - 1도심 : 안성 / 2부도심 : 공도, 죽산 2지역중심 : 양성, 미양</li> <li>•통합적 도시공간구조 형성을 위한 기존 중심지체계 개편</li> <li>•지역중심, 부도심은 기존체계 유지, 신규 개발사업 등을 고려한 배분을 통한 부도심 활성화 유도</li> </ul>	
이천 (2020)	<ul style="list-style-type: none"> <li>•1도심 3개 지역중심 - 1도심 : 이천도시권 / 3개 지역중심 : 마장, 모가, 장호원</li> <li>•이천시의 실제 생활권을 고려하여 1도심 3지역 중심 중심지 체계 형성 (1개 대생활권으로 구분)</li> <li>•도시와 농촌의 통합 형태</li> </ul>	
광주 (2030)	<ul style="list-style-type: none"> <li>•1도심 2부도심 5지역중심 - 도심 : 경안 / 부도심 : 곤지암, 오폭 / 5지역중심 : 신현, 퇴촌, 초월, 삼동, 도척</li> <li>•구도심 정비사업과 광주역세권 개발사업을 연계하여 도심기능 극대화 및 부도심 기능 강화를 통한 균형발전 도모</li> </ul>	

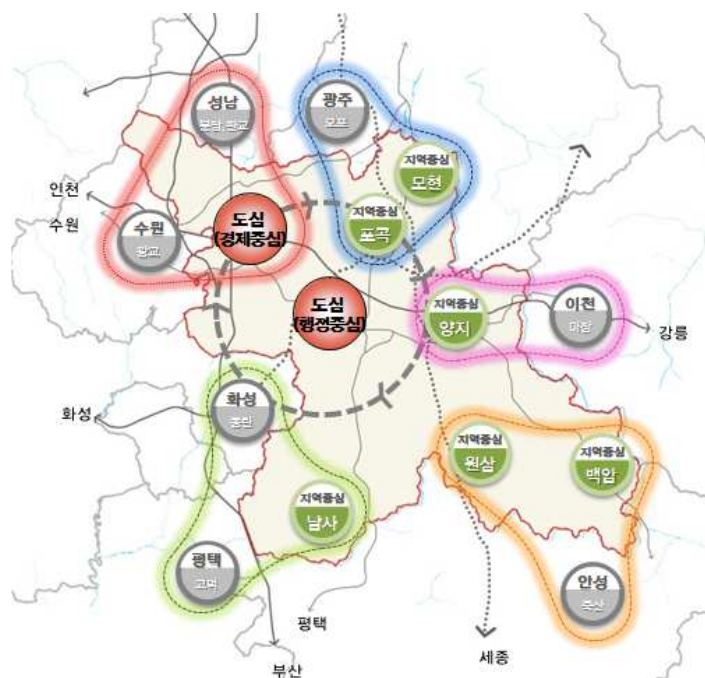
### 3. 용인시 및 주변도시 광역공간구조 현황

- 주변도시 미래상, 공간구조와 연계한 상생협력적 도시발전을 도모할 수 있는 세부 전략계획 수립
- 인근 도시의 개발촉, 도시기능을 고려한 용인시 발전축 설정
  - 광역도시 자족성장축 및 용인 중심 신성장축 반영
- 공공주도의 통합계획의 수립을 통한 지역거점 사업을 위한 핵심공간 조성

#### [주변도시 연계방안]

구분	주변도시 내용	연계방안
성남	•창조경제밸리, 판교디지털밸리 등 기업중심 산업기반 형성	•대학연계 첨단R&D산업 고도화
수원	•광교신도시, 신분당선 등과 연계한 도시기능 재편	•GTX용인역 일원 중심지 기능 강화
화성	•수도권 남부 첨단산업신도시밸리(화성(동탄)~용인(남사)~평택(고덕))의 거점 설정	•역세권을 중심으로 생활권 거점 구축·정비
평택	•경부축을 중심으로 경쟁적 도시기능 강화	•삼성전자 및 동탄신도시 접경지역 도심형 자족기능 강화
광주	•서울~세종 간 고속도로 축 연계한 도시확산 및 경안천 친환경 토지이용	•광역교통축과 연계한 신도시 기능 확장 및 경쟁시설 배치
이천	•영동 및 제2중부고속도로 축 도시화, 물류기반 형성	•관광휴양기능, 서울~세종간 고속도로축 물류기능 연계강화
안성	•농촌 중심 관광휴양기능의 농업기반 형성	•양지IC를 거점으로 수도권 물류 경제권 기반 조성
		•백암면 일원을 거점으로 농업 및 지역의 가치와 연계한 6차산업관광기능 강화

#### [용인시 주변도시의 공간구조 현황도]





## 2 공간구조 설정

### 1. 공간구조 기본구상

#### 가. 공간구조 개편방향

##### ■ 여건변화 및 도시성장 여건 변화에 대응하는 도시공간구조 설정

- 광역교통망 확충, 철도시대 돌입 등 여건변화와 도시성장 패러다임 변화에 대응할 수 있는 도시공간구조 및 특화전략 수립
  - 행정중심, 경제중심의 2도심체계 형성
  - 지역별 중심지 설정을 통한 지역 네트워크 구축(다핵화)
- 대중교통과 토지이용을 상호 연계하여 대중교통 중심의 고밀개발 유도할 수 있는 역세권 TOD 중심지 체계 구축
- 정책방향과 연계한 유연하고 탄력적인 도시공간 운영

##### ■ 지역별 맞춤형 특화발전 도모

- 지역별 특성을 반영한 전략특화사업 구상을 통한 질적 성장 유도
- 도심-지역중심 위계 및 공간적·기능적 연계성 제고
- 생활환경, 지역여건 및 향후 도시성장 등을 고려한 생활권 계획, 도시경쟁력 재편을 통한 공간구조 설정

##### ■ 성장동력 확보를 통한 도시경쟁력 제고

- 자족기능 확보 등을 통한 도시경쟁력을 제고하고, 체계적인 성장을 유도하는 미래지향적 공간구조 구상
- 주거(상주인구 중심 계획) ⇒ 자족(일자리, 상근인구, 주간인구 중심의 계획)으로 도시경쟁력 재편을 통한 공간구조 설정

##### ■ 저탄소 녹색도시를 실현할 수 있는 도시공간구조

- 대중교통중심, 복합 토지이용 등 직주근접형 도시구조로 개편하여 에너지 절약형 도시 기반조성
- 기존 대중교통축과 연계하여 도심, 지역중심을 설정하고 이를 거점으로 생활권이 형성되어 교통거리와 시간이 단축될 수 있도록 도모



## 나. 공간구조 개편안

- 단순행정구역 단위 공간구조 재편 및 차별화된 계획수립으로 유연하고 탄력적인 도시공간 운영
- 수도권광역급행철도(GTX) 입지확정 및 분당선 연장선, 신분당선, 용인에버라인(경전철) 등 철도와 연동한 중심지체계 조정
- 중심지체계는 도심, 지역중심으로 구성하며 네트워크를 형성

### [도심, 지역중심의 기능]

도심	<ul style="list-style-type: none"> <li>• 용인의 상징적 이미지</li> <li>• 행정·업무·금융·상업의 중추기능 담당</li> </ul>
지역 중심	<ul style="list-style-type: none"> <li>• 도심 기능 분담</li> <li>• 도심의 중심기능을 일부 분담, 연접한 하위지역의 중심지 역할을 수행</li> </ul>

- 생활권 통합을 통한 지역별 특성에 따른 도시공간 및 기능의 융합구조발전방향 설정

### [공간구조 개편]

구분	2020 도시기본계획	2035 용인도시기본계획
기본방향	<ul style="list-style-type: none"> <li>• 기존 2016년 도시공간구조 기본골격 유지</li> <li>• 생활권별 특성에 맞는 단핵형 도시공간 운영</li> </ul>	<ul style="list-style-type: none"> <li>• 서울~세종간 고속도로 및 수도권 광역급행철도(GTX) 등 광역교통 변화에 따른 중심지 설정</li> <li>• 정책방향과 연계한 유연하고 탄력적인 도시공간 운영</li> </ul>
공간구조	<ul style="list-style-type: none"> <li>• 1도심 5개지역생활권 - 행정구역 단위</li> </ul>	<ul style="list-style-type: none"> <li>• 2도심 5개 지역중심 ⇒ 2개권역생활권 - 도시발전축을 고려한 생활권 통합</li> </ul>
중심지	<div>도심</div> <ul style="list-style-type: none"> <li>• 1중심</li> </ul>	<ul style="list-style-type: none"> <li>• 행정도심(용인시청) + 경제도심(GTX용인역 일원)</li> </ul>
	<div>지역중심</div> <ul style="list-style-type: none"> <li>-</li> </ul>	<ul style="list-style-type: none"> <li>• 5개 지역중심 - 포곡·모현, 남사·이동, 원삼, 백암, 양지,</li> </ul>
특징	<ul style="list-style-type: none"> <li>• “행정구역=생활권”에 따른 계획지표 설정 용이</li> <li>• 지역별 특성에 맞는 정책방향 설정 유리</li> </ul>	<ul style="list-style-type: none"> <li>• 생활권 통합에 따른 지표운영 유연성 개선</li> <li>• 지역별 특성에 따라 지역맞춤형 특화 거점개발 설정</li> </ul>



## 3 공간구조 구상

### 1. 공간구조 대안설정

○ 도시의 미래상, 공간구조의 안정성, 지역별 특성, 토지이용 및 기능 배분의 적정성 등을 고려하여 대안 비교 후 도시공간구조 선정

[공간구조 대안설정]

구분	대안1	대안2
공간 구조		
기본 개념	<ul style="list-style-type: none"> <li>분산집중형 다핵도시구조</li> <li>- 도농복합시 고려한 발전축 설정</li> </ul>	<ul style="list-style-type: none"> <li>분산집중형 다핵도시구조</li> <li>- 주변시군 개발방향 및 여건변화와 연계한 발전축 설정</li> </ul>
공간 구상	<ul style="list-style-type: none"> <li>1도심-1부도심-4지역중심</li> <li>⇒ 3개 권역생활권</li> </ul>	<ul style="list-style-type: none"> <li>2도심-5지역중심</li> <li>⇒ 2개 권역생활권</li> </ul>
주핵 도심	<ul style="list-style-type: none"> <li>1도심 : 삼가동(용인시청)</li> </ul>	<ul style="list-style-type: none"> <li>•행정도심 : 삼가동(용인시청)</li> <li>•경제도심 : 보정동(GTX 용인역 일원)</li> </ul>
개발축	<ul style="list-style-type: none"> <li>•성장주축 : 경부축</li> <li>•성장부축 : 국도45호선, 국도17호선</li> </ul>	<ul style="list-style-type: none"> <li>•성장주축 : 경부축, 서울-세종축, 영동축</li> <li>•성장부축 : 국도45호선, 국도17호선, 국도42호선</li> </ul>
평가	<ul style="list-style-type: none"> <li>•용인행정타운을 중심으로 동서 균형발전 도모(1도심)</li> <li>•경부축을 중심으로 한 서북부지역의 부도심 승격</li> <li>•도농복합시 및 수도권정비계획상 권역의 특성을 반영하여 기능동질성을 고려한 생활권 설정</li> </ul>	<ul style="list-style-type: none"> <li>•서울~세종 간 고속도로, 제2외곽순환고속도로, 수도권광역급행철도(GTX) 등 광역교통망에 의한 중심지 반영</li> <li>- 2도심(행정도심-경제도심) 체계로 재구조화</li> <li>•정책방향 연계, 도로-철도를 중심으로 한 용인의 도시발전축을 고려한 생활권 설정</li> </ul>
채택	<ul style="list-style-type: none"> <li>• 여건변화와 연동한 지속가능한 도시경쟁력 구조의 변화 위한 도시공간 재구조화</li> <li>• 유연하고 탄력적인 도시공간 운영을 위한 생활권 통합 고려</li> <li>• 주변도시와의 공간적 기능 연계 및 상생발전방향, 용인시 성장형태 등을 고려하여 지역의 특화발전 및 도심활성화를 극대화 할 수 있는 대안2 선정</li> </ul>	

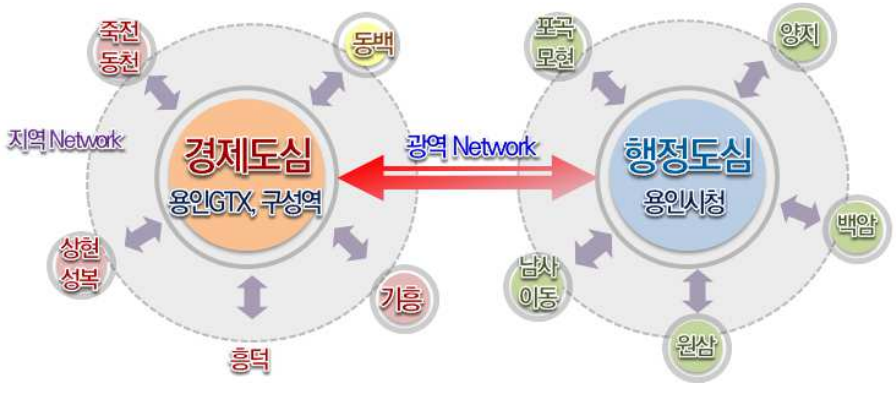
## 2. 도시공간구조 구상

### 가. 중심지 체계

#### ■ 2 도심

- 용인시청 중심의 단핵중심 도시공간구조 문제점 극복
- 100만 광역도시 진입, GTX, 서울~세종·제2외곽순환고속도로 등 광역교통망 계획 등의 대내외적 여건변화를 반영한 도시공간구조 개편

[2 도심 체계 구상]

2도심	<p style="text-align: center;"><b>행정도심(용인시청) + 경제도심(GTX 역세권 일원)</b></p> 
행정 도심	<ul style="list-style-type: none"> <li>• 용인시청을 중심으로 한 행정기능 강화 및 창조적 도시재생</li> <li>• 행정·업무·상업 기능의 중추기능 담당</li> <li>• 시청과 원도심 일원의 창조적 도시재생을 통한 지역경제 활성화 도모               <ul style="list-style-type: none"> <li>– 시청~김량장동~주변 대학 연계</li> <li>– 역삼지구 도시개발사업 추진</li> </ul> </li> </ul>
경제 도심	<ul style="list-style-type: none"> <li>• 용인의 도시성장을 주도할 신성장 중심기능 수행</li> <li>• 업무·금융·상업 기능의 중추기능 담당</li> <li>• GTX 광역급행철도 개통(예정)에 따른 역세권 일원 계획적 개발 유도               <ul style="list-style-type: none"> <li>– 용인GTX 역세권 복합단지 조성</li> </ul> </li> </ul>



## ■ 5 지역중심

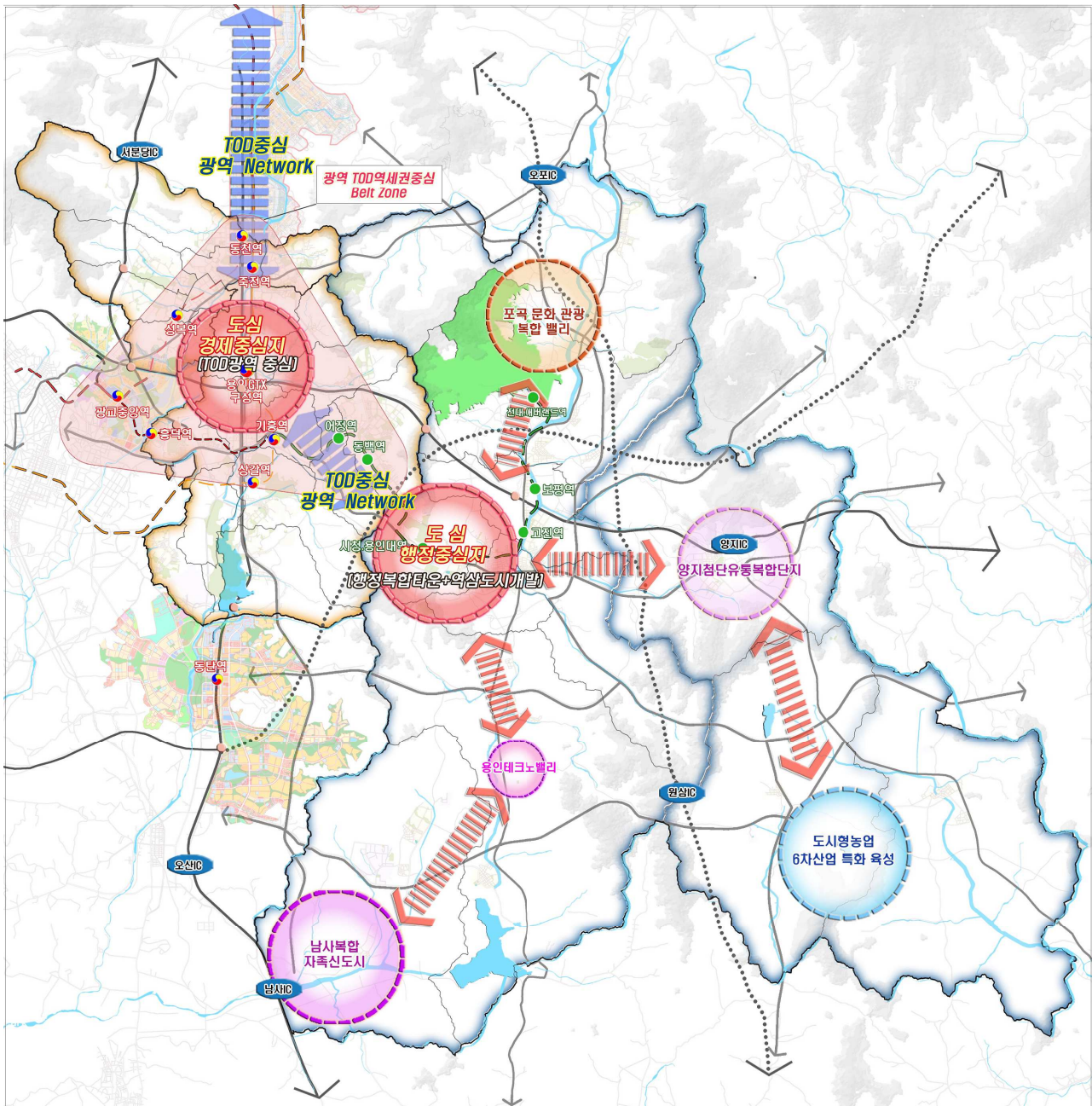
- 2도심을 지원하는 지역중심 설정
- 다핵분산형 도시공간구조 설정을 통한 지역간 균형발전의 기반 마련
- 서울~세종간 고속도로, 제2외곽순환고속도로 등 광역 교통체계와 연계한 지역 특화발전방안 마련
- 지역발전을 위한 거점기능 수행

### [5 지역중심 체계 구상]

구 분	위 치	주요기능	비고
5 지역중심	포곡모현	<ul style="list-style-type: none"> <li>• 관광자원을 활용한 문화관광복합밸리 조성                             <ul style="list-style-type: none"> <li>- 에버랜드~한국외대 연계한 문화·관광기능 강화</li> </ul> </li> <li>• 유운리 일원 축산단지 용도치환</li> <li>• 서울~세종간고속도로 모현IC 연계한 신성장 기반 마련</li> </ul>	
	남사이동	<ul style="list-style-type: none"> <li>• 남사일원 부족한 도시자족 기능 강화를 위한 복합자족신도시 조성</li> <li>• 진위천 상수원보호구역 해제에 대비한 계획적 개발 유도</li> <li>• 경부고속도로 남사IC와 연계한 첨단산업 중심의 경제기반 강화</li> </ul>	
	양지	<ul style="list-style-type: none"> <li>• 기존의 유통업무설비와 연계한 첨단유통 복합단지 조성</li> <li>• 양지일원 농업진흥지역 해제지역에 대한 계획적인 개발 유도</li> <li>• 광역교통망과 연계한 수도권남부 물류기반 강화</li> </ul>	
	원삼	<ul style="list-style-type: none"> <li>• 서울~세종 간 고속도로 원삼IC 연계한 신성장 기반 마련</li> <li>• 농촌지역 특성을 반영한 6차산업 기반 강화</li> </ul>	
	백암	<ul style="list-style-type: none"> <li>• 백암 일원의 지역자원을 활용한 체류형 관광거점 조성</li> <li>• 농촌지역 특성을 반영한 6차산업 기반 강화</li> </ul>	



[중심지 체계 구상도]



## 나. 도시발전축 설정

- 주변 시군 개발방향 및 광역교통, 도시철도 등 주변여건 변화를 고려한 발전축 설정(남북 2축 × 동서 1축)

[도시발전축 설정]

경부광역축	• 죽전~경제도심~기흥~남사
	<ul style="list-style-type: none"> <li>- GTX, 신분당선 등 역세권 중심 개발(TOD)</li> <li>- 경부축을 중심으로 한 도시자족기능 강화</li> <li>- R&amp;D 기반의 융복합 클러스터 육성</li> </ul>

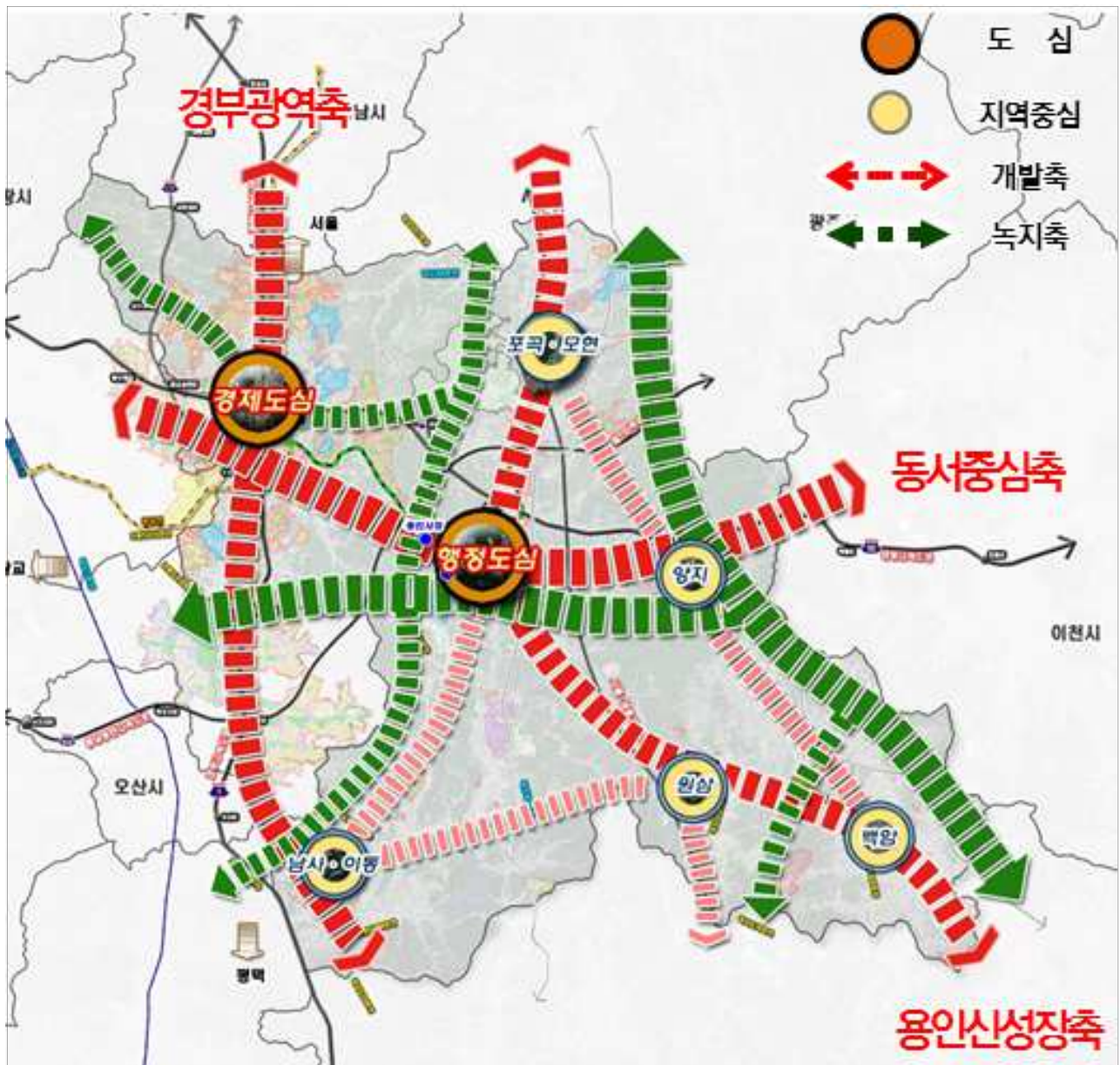


## 04 공간구조의 설정

[도시발전축 설정(표 계속)]

용인신성장축	<ul style="list-style-type: none"> <li>• 포곡·모현~행정도심~원삼~백암</li> </ul>
	<ul style="list-style-type: none"> <li>- 용인행정타운 거점 육성을 통한 신성장 기반 마련</li> <li>- 서울~세종간 고속도로 등 미래 성장관문으로 동력확보</li> <li>- 경안천, 에버랜드 등 관광자원과 연계한 관광휴양기능 강화</li> <li>- 첨단산업기반의 복합자족기능 강화</li> </ul>
동서중심축	<ul style="list-style-type: none"> <li>• 기흥(신갈)~행정도심~양지</li> </ul>
	<ul style="list-style-type: none"> <li>- 기흥(신갈오거리) ~ 시청 ~ 원도심 창조적 도시재생</li> </ul>

[도시발전축 설정도]





## 다. 보전축 설정

- 개발과 보전, 환경과 사람이 조화되는 녹지체계 구축을 위하여 우수한 자연환경 및 주변도시와 연계한 녹지축 설정
  - 경기도 녹지거점을 연계하는 광역녹지축 및 한남정맥과 용인시 골격을 이루는 주요 산림축을 연계한 녹지축 설정(남북2축×동서2축)
- 용인시내 주요 하천 연계하여 수계축 설정
  - 탄천~신갈천, 경안천~진위천, 청미천 연계 등 3개의 수계축 설정

[보전축 설정도]





## 4 생활권 설정 및 인구배분계획

### 1. 생활권 설정

#### 가. 기본방향

- 자연·물리적 환경여건과 함께 도시공간구조와 기능·영향권, 토지이용 패턴, 도시 성장과정 등의 지리적 여건을 종합적으로 고려하고 행정구역 경계가 아닌 거주 주민의 활동영역과 생활패턴을 고려한 생활권 설정 필요
- 도시기본계획이 갖는 마스터플랜 성격을 감안하여 유연하고 탄력적인 도시공간 운영을 위한 생활권 통합
- 용인시를 하나의 대생활권으로 설정하되, 지역의 특성과 발전축을 고려하여 권역 생활권 및 일상생활권으로 구분 제시하고 지역별 특화 발전을 위한 개발방향 제시

#### 나. 생활권 설정

##### 1) 생활권 설정

- 도시기본계획상 공간구조구상 방향 및 발전전략 제시를 위한 권역생활권 설정
  - 도시발전축에 의한 경제활동이 이루어지는 공간범위
  - 지역거점 설정(도심-지역중심), 경쟁력과 자족기반 제시, 광역기반시설 및 인프라 구축계획 반영, 지역특화 경쟁이슈 및 사업계획 등 발전전략 제시
- 도시발전축을 중심으로 2개의 권역생활권으로 구분
  - 기흥·수지권역, 처인중심권역
- 역세권, 교통의 결절점 등 생활중심지 및 배후주거지, 생활권 동질성을 고려하여 14개의 일상생활권 구분
  - 행정구역단위, 약 10만인 기준, 2~3개 행정동·읍·면단위, 생활권형태 고려

[생활권 구분]

구분	행정동	내용	일상생활권
기흥·수지권역	•기흥구, 수지구	• Compact & Network 경제중심거점 구축	• 8개소
처인중심권역	•포곡읍, 모현읍, 남사면, 이동읍, 원삼면, 백암면, 양지면, 용인동지역	• 용인 新 성장거점 구축	• 5개소



[생활권 설정도]



## 2. 인구 배분 계획

### 가. 생활권별 인구 현황

- 생활권별 인구 현황을 보면 2015년 기준 현재 기흥·수지권역이 762천인으로 용인시 전체의 76.8%를 차지하고 있는 반면 처인중심권역은 230천인으로 지역간 격차가 높은 것을 보이고 있음

[생활권별 인구 현황 (2015.12 기준)]

구 분		세대 <sup>1)</sup>	인구		면적		인구밀도 (인/㎢)
			인구수(인)	비율(%)	면적(㎢)	비율(%)	
총계		354,267	992,396	100.0	591.3	100.0	1,678
처인 중심권역	계	87,905	230,375	23.2	467.6	79.1	493
기흥 수지권역	계	266,362	762,021	76.8	123.7	20.9	6,160

※ 자료 : 용인시, 용인시 통계연보(2016)

주) 세대수 외국인 제외



## 나. 생활권별 인구 배분계획

- 생활권별 인구가구분포현황 및 인구밀도 변화요인을 분석하여 목표연도 계획인구를 생활권별 인구배분
- 생활권별 핵심거점사업(질적성장)을 통한 인구의 양적 균형 전략 수립 필요
- 2013년 금융위기 이후 주택시장 침체로 자연·유보되었던 사업물량이 부동산 활성화를 위한 정부정책 등에 따라 단기적으로 집중 공급된 인허가 사항이 반영된 기흥·수지권역에 931천인, 자족기능 확보를 위한 맞춤형 특화 거점개발 및 시가지 개발 등이 이루어지는 처인중심권역에 356천인으로 계획

[생활권별, 단계별 인구배분계획]

구분	기준연도 (2015.12)	1단계 (2020년)	2단계 (2025년)	3단계 (2030년)	4단계 (2035년)
계획인구(인)	992,396 ≒992,000	1,176,203 ≒1,177,000	1,231,815 ≒1,232,000	1,259,430 ≒1,260,000	1,286,802 ≒1,287,000
기흥·수지권역	762,021 ≒762,000	871,151 ≒872,000	892,620 ≒893,000	912,041 ≒912,000	931,299 ≒931,000
자연적증가(인)	—	23,186	39,422	52,645	64,337
사회적증가(인)	—	81,700	81,700	81,700	81,700
외국인인구(인)	—	4,244	9,477	15,675	23,241
군인인구(인)	—	—	—	—	—
처인중심권역	230,375 ≒230,000	305,052 ≒305,000	339,195 ≒339,000	347,389 ≒348,000	355,503 ≒356,000
자연적증가(인)	—	4,682	8,213	10,983	12,466
사회적증가(인)	—	64,839	90,839	90,839	90,839
외국인인구(인)	—	3,740	8,352	13,814	20,483
군인인구(인)	—	1,416	1,416	1,378	1,340

## 다. 생활권별 인구밀도계획

- 목표연도 2035년 계획인구 1,287,000인을 생활권별 배분한 결과 기흥·수지 권역이 931,000인, 인구밀도 75.20인/ha를 나타내고, 처인중심권역이 356,000인 인구밀도 7.61인/ha를 나타내고 있음

[2035년 생활권별 인구밀도계획]

구분	계획인구 (인)	면적 (ha)	시가화면적 <sup>2)</sup> (ha)	총인구밀도 (인/ha)	순인구밀도 <sup>1)</sup> (인/ha)
계	1,287,000	59,150	4,136.10	21.76	311.16
기흥·수지권역	931,000	12,380	3,013.60	75.20	308.93
처인중심권역	356,000	46,770	1,122.50	7.61	317.15

주1) 순인구 밀도 = 인구 / 시가화면적(주거용지)

주2) 시가화용지 중 도시지역 내 주거용지에 한함

### 3. 생활권별 발전방향

#### 가. 기흥·수지권역

##### ■ 서북부를 중심으로 Compact & Network 할 수 있는 경제중심지 구축

- 광역철도(GTX) 입지에 따른 성장동력 활용한 수도권 남부 핵심지역으로 용인의 위상을 재정립하고, 인구유입 및 고급 일자리 창출을 위한 경제중심지로 육성
- 경부축을 중심으로 한 인구, 산업의 이동 현황을 반영하여 GTX 용인역 일원의 중심지 기능 강화 및 역세권을 중심으로 한 생활권 거점 구축·정비
- 용인 인구의 77%가 집중하고 있는 생활권으로 인구규모, 행정동, 생활권의 동질성을 고려하여 8개의 일상생활권으로 구분

##### [일상생활권 구분]

구분		행정구역	발전방향	
1	1권역	동천동, 풍덕천동	중심지	• 동천역
			발전방향	• 동천역 도시재생사업을 통한 자족+상업기능의 지역중심지 조성 • 풍덕천 사거리 도시재생 활성화 사업 추진
2	2권역	신봉동, 성북동	중심지	• 성북역
			발전방향	• 신분당선 성북역을 중심으로 쾌적한 정주환경 조성
3	3권역	상현동	중심지	• 상현역
			발전방향	• 광교신도시와 연계한 주거지 특성에 맞는 관리방안 모색
4	4권역	죽전동	중심지	• 죽전역
			발전방향	• 죽전역을 거점으로 도심형 지역중심 구축 • 도심형 첨단산업벨트 구축
5	5권역	보정동, 마북동, 구성동	중심지	• 구성역, 보정역
			발전방향	• 용인 GTX역을 거점으로 한 용인의 경제중심지 설정
6	6권역	신갈동, 구갈동, 상갈동	중심지	• 기흥역
			발전방향	• 기흥역세권 도시개발사업을 통한 중심기능 강화 • 신갈오거리 주변 도시재생 활성화 사업 추진
7	7권역	상하동, 동백동	중심지	• 동백역
			발전방향	• 경전철 역세권을 중심으로 생활권 확장
8	8권역	영덕동, 서농동, 기흥동	중심지	• 흥덕역(예정)
			발전방향	• 광교신도시~삼성전자~기흥반도체로 이어지는 도심형 복합 자족기능 축 구축 • 동탄신도시 접경지역 기능 연계 및 강화를 통한 지역 경쟁력 강화

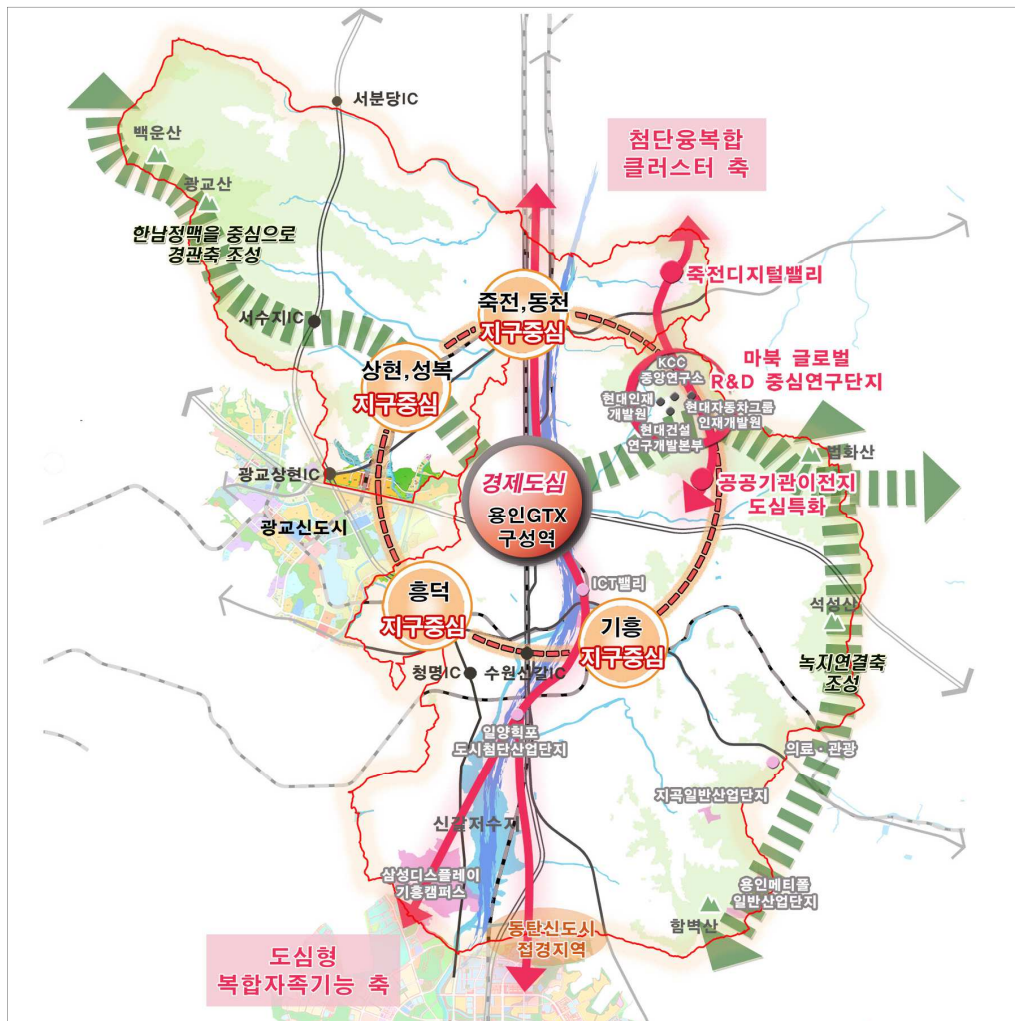


## 04 공간구조의 설정

[기흥 · 수지권역 개발방향]

구분		기흥·수지권역
개발 방향	공간구조	<ul style="list-style-type: none"> <li>역세권중심 분산집중형 네트워크 기반강화               <ul style="list-style-type: none"> <li>광역경제거점(도심) 설정 : GTX용인역, 분당선구성역</li> <li>역세권 중심의 지역거점 설정 및 역세권 벨트화</li> </ul> </li> <li>⇒ 1도심 (경제중심) + 역세권 중심 지역거점 설정</li> </ul>
	발전전략	<ul style="list-style-type: none"> <li>동천역세권 첨단산업복합단지 재편을 통한 기능 강화               <ul style="list-style-type: none"> <li>유통업무설비 → 첨단산업 및 상업·업무·주거복합단지</li> </ul> </li> <li>죽전디지털밸리 및 마북(KCC) R&amp;D 연구단지 체계화를 통한 첨단산업 발전축 벨트화</li> <li>죽전로데오거리 계획적 정비를 통한 죽전역세권 기능 강화</li> <li>삼성전자 및 동탄신도시 접경지역 도심형 자족기능축 강화</li> <li>⇒ 주거중심 → 도시자족기능 중심으로 재구조화</li> </ul>
	핵심사업	<ul style="list-style-type: none"> <li>전략사업 : 용인 GTX 역세권 복합단지 (복합환승센터)</li> <li>지역특화산업 : 마북R&amp;D, 삼성전자주변지역, 고매동 시경계</li> </ul>

[기흥 · 수지권역 생활권 구상도]



## 나. 처인 중심권역

### ■ 행정타운을 중심으로 한 용인형 융복합 新성장 거점 구축

- 경부고속도로(남새C), 서울~세종간 고속도로(모현C, 원삼C) 건설에 따른 지역 광역교통 여건변화 등 도시여건변화 및 도시성장 패러다임 변화에 대응할 수 있는 지역거점 설정
  - 포곡·모현~행정도심~양지~원삼~백암
- 용인행정타운을 중심으로 광역 행정거점(도심) 설정을 통한 도심기능 강화 및 서북부 TOD 경제중심과의 광역적 네트워크 구축
- 생활권 동질성, 거주주민의 활동공간 등을 고려해 5개의 일상생활권으로 구분  
[일상생활권 구분]

구분		행정구역	발전방향	
1	1권역	용인동 지역	중심지	• 용인시청(행정타운) / 용인시청역
			발전방향	• 행정업무 중심의 중추 성장거점으로 도심기능 강화 • 시민체육공원 등을 활용한 주민맞춤형 문화·여가공간 조성 및 여가서비스 지원
2	2권역	모현읍 포곡읍	중심지	• 에버랜드 / 전대역 / 서울~세종고속도로(모현C)
			발전방향	• 광역교통망 확충 등 성장동력을 활용한 동북부지역거점 설정 • 동부권역 지역중심 기능 수행할 복합단지 구상
3	3권역	남사면 이동읍	중심지	• 경부고속도로(남새C), 용인테크노밸리
			발전방향	• 남사신도시 계획 및 상수원보호구역 해제 이후 관리방안 수립 • 용인테크노밸리~북리공업지역 등을 연계한 남부산업 클러스터 구축
4	4권역	양지면	중심지	• 영동고속도로(양지C)
			발전방향	• 양지C 등과 연계한 물류유통산업기능 강화 • 농촌 유형별 특성화 마을 조성
5	5권역	백암면 원삼면	중심지	• 서울~세종고속도로(원삼C)
			발전방향	• 원삼C 확보에 따른 지역경제활성화 도모 • 기존 농업·관광거점 벨트화





## 04 공간구조의 설정

[처인중심권역 개발방향]

구분		처인중심권역
개발 방향	공간구조	<ul style="list-style-type: none"> <li>• 행정타운 + 주변신시가지 및 동지역의 기존 도심 체계 강화</li> <li>• 신성장동력(광역교통망 확충)을 고려한 지역중심 설정 ⇒ 1도심 (행정중심) + 5지역중심 설정</li> </ul>
	발전전략	<ul style="list-style-type: none"> <li>• 광역교통망 등 미래성장동력을 고려한 공간구조 재편 <ul style="list-style-type: none"> <li>- 기존체계 + 신성장동력 및 지역 가치 재창조를 통한 특화된 신자족형 지역거점 개발 구상</li> </ul> </li> <li>• 개별 공장 밀집지역 계획적 정비를 통한 지역 성장동력 재구조화 ⇒ 차별화된 지역거점 전략 설정 및 유기적 연계 방안 마련</li> </ul>
	핵심사업	<ul style="list-style-type: none"> <li>• 전략사업 : 포곡·모현 문화관광복합밸리, 남사신도시, 양지 첨단유통복합단지</li> <li>• 지역특화산업 : 청미마루</li> </ul>

[처인중심권역 구상도]

