

2024

임신
출산
양육



복지서비스

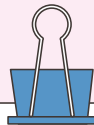
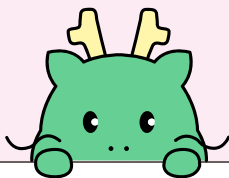
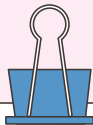


한눈에 보는 2024년 임신·출산·양육 연령별 복지서비스

		태아	0세 (출생)	1세 (12개월~)	2세 (24개월~)	3세	4세	5세	6세	7세 (초등 입학)	8세	9세~12세					
임신 · 출산	임신준비	· 예비부모 건강검진 지원	10														
		· 난임부부 시술비 지원	10														
		· 난임부부 시술비 본인부담금 확대 지원	10														
		· 냉동난자 사용 보조생식술 지원	10														
		· 난임시술 중단 의료비 지원	11														
	임신기간	· 임신부 건강관리 지원	11														
		· mam편한 임신 통합신청 서비스	11														
		· 청소년 산모 임신·출산진료비 지원	12	· 청소년 산모 임신·출산진료비 지원	12												
		· 고위험 임신부 의료비 지원	12														
		· 영양플러스사업	12	· 영양플러스사업	12	· 영양플러스사업	12	· 영양플러스사업	12	· 영양플러스사업(66개월 이하)	12						
		· 도서택배서비스 '내 생애 첫 도서관'	12	· 도서택배서비스 '내 생애 첫 도서관'	12												
		· 임신부 관내 공영주차장 주차요금 50% 감면	13														
	· 산전·산후 우울상담서비스 '맘맘토닥'	13															
	· 경기도 임신부 친환경 농산물 지원	13	· 경기도 임신부 친환경 농산물 지원	13													
	출산 후	· 출산지원금 지원	13														
		· 출산용품 지원	14														
		· 첫만남이용권 지원	14														
		· 다자녀 출생 축하 교통비 지원	14														
· 경기도 맘튼튼 축산물 꾸러미 지원		14															
· 경기도 산후조리비 지원		15															
· 여성장애인 출산비용 지원		15															
· 용인시 장애인가정 출산지원금 지원		15															
· 기초생활수급자 해산급여 지원		16															
· 요양기관 외 출산 시 출산비 지급		16															
· 출산가구 전기요금 경감		16	· 출산가구 전기요금 경감	16	· 출산가구 전기요금 경감	16											
· 유족기 대여		16															
· 출산전후(유산·사산)휴가 급여 지원		17															
· 저소득층 기저귀·조제분유 지원		17	· 저소득층 기저귀·조제분유 지원	17													
· 산모·신생아 건강관리 (산후도우미) 서비스 지원		18															
· 선천성 대사이상 검사 및 환아관리 지원		18															
· 미숙아 및 선천성 이상아 의료비 지원	18	· 선천성 이상아 의료비 지원	18														
· 선천성 난청검사비 지원	19	· 선천성 보청기 지원	19	· 선천성 보청기 지원	19	· 선천성 보청기 지원	19										
영 · 유아	건강관리	· 영유아 건강검진	20	· 영유아 건강검진	20	· 영유아 건강검진	20	· 영유아 건강검진	20	· 영유아 건강검진	20						
		· 영유아 발달장애 정밀검사비 지원	20	· 영유아 발달장애 정밀검사비 지원	20	· 영유아 발달장애 정밀검사비 지원	20	· 영유아 발달장애 정밀검사비 지원	20	· 영유아 발달장애 정밀검사비 지원	20						
		· 영유아 예방접종 지원	20	· 영유아 예방접종 지원	20	· 영유아 예방접종 지원	20	· 영유아 예방접종 지원	20	· 영유아 예방접종 지원	20	· 영유아 예방접종 지원	20	· 영유아 예방접종 지원	20		
	보육비 지원	· 아기 주민등록증 발급서비스	21														
		· 아동수당 지원	21	· 아동수당 지원	21	· 아동수당 지원	21	· 아동수당 지원	21	· 아동수당 지원	17	· 아동수당 지원	21				
		· 부모급여 지원	21	· 부모급여 지원	21												
				· 가정양육수당 지원	21	· 가정양육수당 지원	21	· 가정양육수당 지원	21	· 가정양육수당 지원	21	· 가정양육수당지원(미취학)	21				
		· 어린이집 취약계층 입학준비금 지원	21	· 어린이집 취약계층 입학준비금 지원	21	· 어린이집 취약계층 입학준비금 지원	21	· 어린이집 취약계층 입학준비금 지원	21	· 어린이집 취약계층 입학준비금 지원	21	· 어린이집 취약계층 입학준비금 지원	21				
		· 보육료 지원	22	· 보육료 지원	22	· 보육료 지원	22	· 보육료 지원	22	· 보육료 지원	22						
		· 시간제 보육료 지원(6개월 이상 영아)	22	· 시간제 보육료 지원	22	· 시간제 보육료 지원	22										
				· 공립유치원 방과후과정 지원	22	· 공립유치원 방과후과정 지원	22	· 공립유치원 방과후과정 지원	22	· 공립유치원 방과후과정 지원	22						
		· 어린이집 공기청정기 지원	23	· 어린이집 공기청정기 지원	23	· 어린이집 공기청정기 지원	23	· 어린이집 공기청정기 지원	23	· 어린이집 공기청정기 지원	23	· 어린이집 공기청정기 지원	23				
		· 친환경 우수농산물 영유아 공공급식 지원	23	· 친환경 우수농산물 영유아 공공급식 지원	23	· 친환경 우수농산물 영유아 공공급식 지원	23	· 친환경 우수농산물 영유아 공공급식 지원	23	· 친환경 우수농산물 영유아 공공급식 지원	23	· 친환경 우수농산물 영유아 공공급식 지원	23				
	· 용인시 유치원 어린이 과일간식 지원	23	· 용인시 유치원 어린이 과일간식 지원	23	· 용인시 유치원 어린이 과일간식 지원	23	· 용인시 유치원 어린이 과일간식 지원	23	· 용인시 유치원 어린이 과일간식 지원	23	· 용인시 유치원 어린이 과일간식 지원	23					
	돌봄 지원	· 아이돌봄서비스 지원 (생후 3개월 이상)	23	· 아이돌봄서비스 지원	23	· 아이돌봄서비스 지원	23	· 아이돌봄서비스 지원	23	· 아이돌봄서비스 지원	23	· 아이돌봄서비스 지원	23	· 아이돌봄서비스 지원	23	· 아이돌봄서비스 지원	23
		· 용인시 육아종합지원센터 운영	24	· 용인시 육아종합지원센터 운영	24	· 용인시 육아종합지원센터 운영	24	· 용인시 육아종합지원센터 운영	24	· 용인시 육아종합지원센터 운영	24	· 용인시 육아종합지원센터 운영	24				
		· 장난감도서관 운영	24	· 장난감도서관 운영	24	· 장난감도서관 운영	24	· 장난감도서관 운영	24	· 장난감도서관 운영	24	· 장난감도서관 운영	24				
		· 육아나눔터 운영	24	· 육아나눔터 운영	24	· 육아나눔터 운영	24	· 육아나눔터 운영	24	· 육아나눔터 운영	24	· 육아나눔터 운영	24	· 육아나눔터 운영	24	· 육아나눔터 운영	24
	기타 지원	· 해피 버스(Happy Birth) 용인 북스타트	25	· 해피 버스(Happy Birth) 용인 북스타트	25	· 해피 버스(Happy Birth) 용인 북스타트	25	· 해피 버스(Happy Birth) 용인 북스타트(생후~36개월)	25		· 해피 버스(Happy Birth) 용인 북스타트(다자녀 가정의 초등 입학생)	25					
						· 용인중앙도서관 북스타트 후속 프로그램	25	· 용인중앙도서관 북스타트 후속 프로그램	25	· 용인중앙도서관 북스타트 후속 프로그램	25						

아동·청소년

아동·청소년



2024 달라지는 제도

01 난임부부 시술비 본인부담금 확대 지원 [용인시 자체 사업]

[지원대상] 용인시에서 난임부부 시술비 지원결정통지서를 발급받은 난임부부
(2024. 1. 1. 이후 지원결정통지 받은 자)

※ 신청일 기준, 부부 모두 등본상 용인시 주소

[지원내용] 난임부부 시술비 지원 범위 외 본인부담금 추가 지원 (비급여 제외)

02 첫만남이용권 지원 [국민행복카드]

[지원대상] 출생아로서 출생신고되어 정상적으로 주민등록번호를 부여받은 아동

[지원내용] 출생아 당 200만원 바우처(국민행복카드 포인트) 지급

※ 2024. 1. 1. 이후 둘째아 이상 출생아는 300만원 지급

03 경기도 맘트트 축산물 꾸러미 지원

[지원대상] 용인시에 주민등록을 두고 **2024년 출생한 자녀**에 대해 출생 신고를 마친 산모

[지원내용] 산모 1인당 5만원 상당 축산물 꾸러미 지원

04 임산부 관내 공영주차장 주차요금 50% 감면

[지원대상] 임산부가 운전 또는 동승한 자동차 (임산부 자동차 표지 부착 차량에 한정)

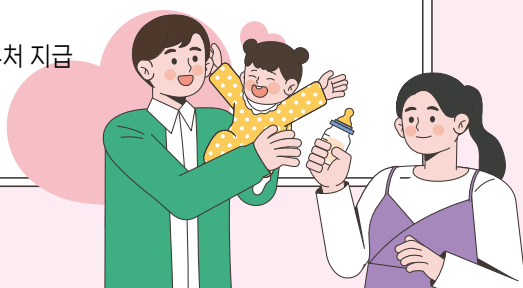
[지원내용] 관내 공영주차장 주차요금 50% 감면

05 부모급여 지원

[지원대상] 2세 미만의 아동(0~23개월)

[지원내용] 0세 월 100만원, 1세 월 50만원 지원

어린이집 등 이용 여부에 따라 현금 또는 바우처 지급





CONTENTS

Part

01

결혼 · 주거

01	청년 주택드림 청약통장	4
02	청년전용 보증부월세대출(전월세보증금 및 월세 대출)	4
03	중소기업 취업청년 전월세보증금대출	4
04	청년전용 버팀목 전세자금대출	5
05	신혼부부전용 전세자금대출	5
06	신혼부부 전세자금 대출이자 지원 [용인시 자체 사업]	5
07	신혼부부전용 주택구입자금대출	6
08	신생아 특례 버팀목 대출 (전세자금)	6
09	신생아 특례 디딤돌 대출 (구입자금)	7
10	주거용 오피스텔 구입자금대출	7
11	청년월세 한시 특별지원	8
12	전세보증금 반환보증 보증료 지원	8
13	청년 부동산 중개보수 감면 [용인시 자체 사업]	9
14	용인시 시민예식장 운영	9

Part

03

임 · 유아

01	영유아 건강검진	20
02	영유아 발달장애 정밀검사비 지원	20
03	영유아 예방접종 지원	20
04	아기 주민등록증 발급서비스 [용인시 자체 사업]	21
05	아동수당 지원	21
06	부모급여 지원	21
07	가정양육수당 지원	21
08	어린이집 취약계층 입학준비금 지원 [용인시 자체 사업]	21
09	보육료 지원	22
10	시간제 보육료 지원	22
11	공립유치원 방과후과정 지원 [용인시 자체 사업]	22
12	어린이집 공기청정기 지원	23
13	친환경 우수농산물 영유아 공급급식 지원	23
14	용인시 유치원 어린이 과일간식 지원 [용인시 자체 사업]	23
15	아이돌봄서비스 지원	23
16	용인시 육아종합지원센터 운영	24
17	장난감도서관 운영 [용인시 자체 사업]	24
18	육아나눔터 운영	24
19	용인시 평생학습관 맞춤형 전문강좌	25
20	해피버스(Happy Birth) 용인 북스타트 [용인시 자체 사업]	25
21	용인중앙도서관 북스타트 후속 프로그램	25

Part

02

임신 · 출산

01	예비부모 건강검진 지원 [용인시 자체 사업]	10
02	난임부부 시술비 지원	10
03	난임부부 시술비 본인부담금 확대 지원 [용인시 자체 사업]	10
04	냉동난자 사용 보조생식술 지원	10
05	난임시술 중단 의료비 지원	11
06	임산부 건강관리 지원	11
07	맘편한 임신 통합신청 서비스	11
08	청소년 산모 임신·출산진료비 지원 [국민행복카드]	12
09	고위험 임신부 의료비 지원	12
10	영양플러스사업	12
11	도서택배서비스 '내 생애 첫 도서관' [용인시 자체 사업]	12
12	임산부 관내 공영주차장 주차요금 50% 감면	13
13	산전·산후 우울상담서비스 '맘맘토닥'	13
14	경기도 임신부 친환경 농산물 지원	13
15	출산지원금 지원 [용인시 자체 사업]	13
16	출산용품 지원 [용인시 자체 사업]	14
17	첫만남이용권 지원 [국민행복카드]	14
18	다자녀 출생 축하 교통비 지원 [용인시 자체 사업]	14
19	경기도 맘튼튼 축산물 꾸러미 지원	14
20	경기도 산후조리비 지원	15
21	여성장애인 출산비용 지원	15
22	용인시 장애인가정 출산지원금 지원 [용인시 자체 사업]	15
23	기초수급자 해산급여 지원	16
24	요양기관 외 출산 시 출산비 지급	16
25	출산가구 전기요금 경감	16
26	유축기 대여 [용인시 자체 사업]	16
27	출산전후(유산·사산)휴가 급여 지원	17
28	저소득층 기저귀·조제분유 지원	17
29	산모·신생아 건강관리(산후도우미) 서비스 지원	18
30	선천성 대사이상 검사 및 환아관리 지원	18
31	미숙아 및 선천성 이상아 의료비 지원	18
32	선천성 난청검사 및 보청기 지원	19

Part
04

아동 · 청소년

01	취약계층 아토피·천식 의료비 지원	26
02	아토피 피부염 보습제 지원	26
03	자궁경부암 예방접종 지원	26
04	청소년 월경통 한방진료 지원	27
05	입양축하금 지원	27
06	입양아동 양육수당 지원	27
07	아동발달지원계좌 지원 (디딤씨앗통장)	27
08	청소년증 발급 [용인시 자체 사업]	28
09	초·중·고 신입생 입학준비금 지원 [용인시 자체 사업]	28
10	학교급식비 지원 [용인시 자체 사업]	28
11	친환경 우수농산물 학교급식 지원	28
12	초등학교 학습준비물 지원 [용인시 자체 사업]	28
13	초등 수영교육 지원 [교육청 협력사업]	29
14	중·고등학생 체육복 및 교복 구입비 지원	29
15	학생통학지원 [교육청 협력사업]	29
16	경기도 청소년 교통비 지원	29
17	방과후교실 지원 [용인시 자체 사업]	29
18	자녀장려금	30
19	초등돌봄교실 운영	30
20	다함께돌봄센터 운영	30
21	작은도서관 아이돌봄 [용인시 자체 사업]	31
22	지역아동센터 운영	31
23	경기도 어린이 건강과일 공급	31
24	청소년 방과후 아카데미 지원	31
25	드림스타트 사업	32
26	발달재활서비스 바우처 지원	32
27	언어발달서비스 바우처 지원	32
28	청소년 발달장애아동 방과후활동서비스 지원	33
29	원어민교사 지원 [교육청 협력사업]	33
30	꿈찾아드림 사업	33
31	학대피해아동 보호 및 지원	33

Part
05

다자녀가정

01	내집마련 디딤돌대출	34
02	다자녀 가구 전세자금 대출이자 지원 [용인시 자체 사업]	34
03	다자녀 출생 축하 교통비 지원 [용인시 자체 사업]	34
04	저소득층 기저귀·조제분유 지원	35
05	해피버스(Happy Birth) 용인 북스타트 [용인시 자체 사업]	35
06	다자녀가정 도서대출 확대서비스 [용인시 자체 사업]	35
07	청소년 방과후 아카데미 지원	36
08	경기 아이플러스(I-PLUS) 카드	36
09	다자녀 가구 자동차 취득세 감면	36
10	다자녀 가구 청소년시설 이용료 감면	37
11	용인시 평생학습관 및 평생학습관 체육시설 수강료 감면	37
12	3자녀 이상 가구 상·하수도요금 감면 [용인시 자체 사업]	37
13	다자녀 가구 공영주차장 주차요금 할인	37
14	다자녀 가구 주민자치센터 이용 수강료 감면	38
15	다자녀 가구 자연휴양림 시설사용료 감면 [용인시 자체 사업]	38
16	다자녀 가구 전기요금 경감	38
17	다자녀 가구 도시가스요금 경감	38
18	다자녀 가구 난방요금 경감	39
19	KTX 다자녀 행복 할인	39
20	SRT-Yellow 다자녀 가족 할인	39
21	국민연금 출산크레딧	39

※ 2024년 출생 순위 별 신생아 지원현황 40

교육 및 프로그램

■ 육아나눔터 운영	24
(가족품앗이 및 상시프로그램)	
■ 용인시 육아종합지원센터 운영	24
(어린이집 지원, 가정양육 지원, 상담 및 정보제공, 문화공연 등)	
■ 용인시 평생학습관 맞춤형 전문강좌	25
(레인보우 아카데미, 퇴근길 학당, 안성함양공작소, 온가정 학교)	



01

청년 주택드림 청약통장

| 가 입 대 상 | 만 19세 ~ 34세 이하, 연소득 5천만원 이하의 무주택자

| 지 원 내 용 | 이자율 최대 4.5%, 납입한도 월 100만원, 납입금액의 40%까지 소득공제 주택청약에 당첨된 경우 청년주택드림 대출 연계

※ 청년주택드림 청약통장 1년 이상 가입, 1천만원 이상 납입, 연소득 (미혼) 7천만원, (기혼) 1억원 이하 당첨 시 분양가 80%까지 대출 (6억 이하, 전용면적 85㎡ 이하 주택) 금리 최저 연 2.2% (만기, 소득별 차등) 최장 40년까지 지원(고정금리)

| 사 업 기 간 | 2024년 2월 출시 예정

※ 기존 청년우대청약통장 가입자는 자동 전환, 일반청약 가입자는 요건에 맞으면 전환 가입 가능

| 문 의 | 주택도시보증공사 (☎1566-9009)

02

청년전용 보증부월세대출 (전월세보증금 및 월세 대출)

| 대 출 대 상 | 만 19세 ~ 34세 이하 부부합산 연소득 5천만원 이하, 순자산가액 3.45억원 이하 무주택 단독 (예비)세대주

| 대출대상주택 | 임차 전용면적 60㎡ 이하 주택(주거용 오피스텔 포함), 임차보증금 6.5천만원, 월세금 70만원 이하

| 대 출 한 도 | (보증금) 최대 4천5백만원 이내 (월세금) 최대 1천2백만원 (월 50만원 이내)

| 대 출 금 리 | (보증금) 연 1.3% (월세금) 연 0% (20만원 한도), 1.0% (20만원 초과)

| 대 출 기 간 | 25개월 만기일시상환 (4회 연장, 최장 10년 5개월 이용 가능)

| 업무추진은행 | 우리은행(1599-0800), 국민은행(1599-1771), 하나은행(1599-1111), 농협(1588-2100), 신한은행(1599-8000)

| 문 의 | 주택도시보증공사 (☎1566-9009)

03

중소기업 취업청년 전월세보증금대출

| 대 출 대 상 | 만 34세 이하 성년 (병역의무를 이행한 경우 최대 만 39세까지) 부부합산 연소득 5천만원 이하 (외벌이 3천5백만원 이하), 순자산가액 3.45억원 이하 무주택 (예비)세대주로 중소·중견기업 재직자 또는 중소기업진흥공단, 신용보증기금 및 기술보증기금의 청년창업 지원을 받고 있는 자

| 대출대상주택 | 임차 전용면적 85㎡ 이하 주택(주거용 오피스텔 포함), 임차보증금 2억원 이하

| 대 출 한 도 | 최대 1억원 이내

| 대 출 금 리 | 연 1.5%

| 대 출 기 간 | 최초 2년 만기일시상환 (4회 연장, 최장 10년 이용 가능)

| 업무추진은행 | 우리은행(1599-0800), 국민은행(1599-1771), 하나은행(1599-1111), 농협(1588-2100), 신한은행(1599-8000), 대구은행(1566-5050), 부산은행(1800-1333)

| 문 의 | 주택도시보증공사 (☎1566-9009)

04 청년전용 버팀목 전세자금대출

- | 대출 대상 |** 만 19세 ~ 34세 이하 부부합산 연소득 5천만원 이하, 순자산가액 3.45억원 이하 무주택 (예비)세대주
- | 대출대상주택 |** 임차 전용면적 85㎡ 이하 주택(주거용 오피스텔 포함), 임차보증금 3억원 이하
- | 대출 한도 |** 최대 2억원 이내 (임차보증금의 80% 이내, 만25세미만 단독세대주인 경우 1.5억원 이하)
- | 대출 금리 |** 연 1.8% ~ 2.7% (다자녀 가구 등 우대금리 적용)
※ 우대금리 적용 후 최종금리가 연 1.0% 미만일 경우에는 연 1.0%로 적용
- | 대출 기간 |** 최초 2년 일시상환 또는 혼합상환 (4회 연장, 최장 10년 이용 가능)
- | 업무추진은행 |** 우리은행(1599-0800), 국민은행(1599-1771), 하나은행(1599-1111), 농협(1588-2100), 신한은행(1599-8000), 대구은행(1566-5050), 부산은행(1800-1333)
- | 문의 |** 주택도시보증공사 ☎1566-9009

05 신혼부부전용 전세자금대출

- | 대출 대상 |** 부부합산 연소득 7.5천만원 이하, 순자산가액 3.45억원 이하 무주택 세대주로 혼인기간 7년 이내 또는 3개월 이내 결혼예정자
- | 대출대상주택 |** 임차 전용면적 85㎡(수도권을 제외한 도시지역이 아닌 읍 또는 면 지역은 100㎡) 이하 주택 (주거용 오피스텔은 85㎡이하 포함), 임차보증금 수도권 4억원, 수도권 외 3억원
- | 대출 한도 |** 수도권(서울, 인천, 경기) 3억원, 수도권 외 2억원 (임차보증금의 80% 이내)
- | 대출 금리 |** 연 1.5% ~ 2.7% (다자녀 가구 등 우대금리 적용)
※ 우대금리 적용 후 최종금리가 연 1.0% 미만일 경우에는 연 1.0%로 적용
- | 대출 기간 |** 2년 일시상환 또는 혼합상환 (4회 연장, 최장 10년 이용 가능)
- | 업무추진은행 |** 우리은행(1599-0800), 국민은행(1599-1771), 하나은행(1599-1111), 농협(1588-2100), 신한은행(1599-8000), 대구은행(1566-5050), 부산은행(1800-1333)
- | 문의 |** 주택도시보증공사 ☎1566-9009

06 신혼부부 전세자금 대출이자 지원 [용인시 자체 사업]

- | 사업 기간 |** 2024. 1. ~ 12. (예산 소진 시, 조기 마감)
- | 지원 대상 |** 관내 주민등록을 둔 무주택 신혼부부 170가구
- **신혼부부 기준**: 혼인신고일 기준 7년 이내(2017.11.~2023.12.31.)
- **소득기준**: 가구 소득이 기준 중위소득 180%이하 (2인 기준 6,628,696원)
- **주택기준**: 전용면적 85㎡ 이하이고 전세보증금 5억원 이하
- | 지원 내용 |** 전세자금 대출잔액의 1% 범위 내 이자 지원 (최대 100만원)
- | 신청 방법 |** 주소지 읍·면·동 행정복지센터 방문 신청
- | 문의 |** 주소지 읍·면·동 행정복지센터, 용인시청 주택과 ☎324-3384

**07****신혼부부전용 주택구입자금대출**

- | **대 출 대 상** | 부부합산 연소득 8.5천만원 이하, 순자산가액 4.69억원 이하 무주택 세대주로 혼인기간 7년 이내 또는 3개월 이내 결혼예정자로 생애최초 주택구입자
- | **대출대상주택** | 주거 전용면적 85㎡(수도권을 제외한 도시지역이 아닌 읍 또는 면 지역은 100㎡) 이하 주택으로 대출 접수일 현재 담보주택의 평가액이 6억원 이하인 주택
- | **대 출 한 도** | 최대 4억원 이내 (LTV 80%, DTI 60% 이내)
- | **대 출 금 리** | 연 2.15% ~ 연 3.25% (다자녀 가구 등 우대금리 적용)
※ 우대금리 적용 후 최종금리가 연 1.2% 미만일 경우에는 연 1.2%로 적용
- | **대 출 기 간** | 10년, 15년, 20년, 30년 (거치 1년 또는 비거치)
- | **업무취급은행** | 우리은행(1599-0800), 국민은행(1599-1771), 하나은행(1599-1111), 농협(1588-2100), 신한은행(1599-8000), 대구은행(1566-5050), 부산은행(1800-1333)
- | **문 의** | 주택도시보증공사 (☎1566-9009)

08**신생아 특례 버팀목 대출 (전세자금)**

- | **대 출 대 상** | 대출접수일 기준 2년 내 출산('23.1.1. 이후 출생아부터 적용), 부부합산 연소득 1.3억원 이하, 순자산가액 3.45억원 이하 무주택 (예비)세대주
- | **대출대상주택** | 임차 전용면적 85㎡(수도권을 제외한 도시지역이 아닌 읍 또는 면 지역은 100㎡) 이하 주택 (주거용 오피스텔은 85㎡이하 포함), 임차보증금 수도권 5억원, 수도권 외 4억원
- | **대 출 한 도** | 최대 3억원 이내
- | **대 출 금 리** | 연 1.1% ~ 3.0% (특례금리 적용시 금리, 우대금리 적용)
※ 기본 4년간 특례금리 적용, 대출접수일 기준 2년 내 추가 출산한 자녀가 있는 경우 추가 출산 자녀 1명당 특례금리 4년 연장 가능, 최장 12년 이용 가능
※ 우대금리 적용 후 최종금리가 연 1.0% 미만일 경우에는 연 1.0%로 적용
- | **대 출 기 간** | 최초 2년 일시상환 또는 혼합상환 (5회 연장, 최장 12년 이용 가능)
- | **업무취급은행** | 우리은행(1599-0800), 국민은행(1599-1771), 하나은행(1599-1111), 농협(1588-2100), 신한은행(1599-8000)
- | **문 의** | 주택도시보증공사 (☎1566-9009)

09 신생아 특례 디딤돌 대출 (구입자금)

- | 대출 대상 |** 대출접수일 기준 2년 내 출산('23.1.1. 이후 출생아부터 적용), 부부합산 연소득 1.3억원 이하, 순자산가액 4.69억원 이하 무주택 (예비)세대주 및 1주택 세대주(대환대출)
- | 대출대상주택 |** 임차 전용면적 85㎡(수도권을 제외한 도시지역이 아닌 읍 또는 면 지역은 100㎡) 이하 주택으로 대출 접수일 현재 담보주택의 평가액이 9억원 이하인 주택
- | 대출 한도 |** 최대 5억원 이내 (DTI 60%, LTV 70% 이내)
※ 생애최초 주택구입자의 경우 LTV 80% 이내
- | 대출 금 리 |** 연 1.6% ~ 3.3% (특례금리 적용시 금리, 우대금리 적용)
※ 우대금리 적용 후 최종금리가 연 1.2% 미만일 경우에는 연 1.2%로 적용
- | 대출 기 간 |** 10년, 15년, 20년, 30년
- | 업무추급은행 |** 우리은행(1599-0800), 국민은행(1599-1771), 하나은행(1599-1111), 농협(1588-2100), 신한은행(1599-8000)
- | 문 의 |** 주택도시보증공사 ☎1566-9009

10 주거용 오피스텔 구입자금대출

- | 대출 대상 |** 부부합산 연소득 6천만원 이하, 순자산가액 4.69억원 이하 무주택 세대주
- | 대출대상주택 |** 전용면적이 60㎡ 이하 준공된 1억5천만원 이하 주거용 오피스텔
- | 대출 한도 |** 최대 7천만원 이내 (단, 다자녀가구는 7천 5백만원 이내)
- | 대출 금 리 |** 연 3.1% (변동금리)
※ 우대금리 적용 후 최종금리가 연 1.5% 미만인 경우에는 연 1.5%로 적용
- | 대출 기 간 |** 2년 만기일시상환 (9회 연장, 최장 20년 이용 가능)
※ 기한 연장시마다 최초대출금 또는 직전 연장금액의 10%이상 상환 또는 상환불가 시 연 0.1% 금리 가산
- | 업무추급은행 |** 우리은행(1599-0800), 국민은행(1599-1771), 하나은행(1599-1111), 농협(1588-2100), 신한은행(1599-8000)
- | 문 의 |** 주택도시보증공사 ☎1566-9009

**11**

청년월세 한시 특별지원

| 지원대상 | ① ~ ③ 모두 충족 시 지원

① 19세 ~ 34세 부모님과 별도 거주 무주택 청년(청약통장 가입 필수)

② **(부모포함 원가구)** 기준 중위 소득 100% 이하, 자산 4억 7천만원 이하

(청년 본인) 기준 중위 소득 60% 이하, 자산 1억 2천2백만원 이하

③ 임차보증금 5천만원+월세 70만원 이하 또는 보증금 월세 환산액과 월세액 합산 90만원 이하

| 지원내용 | 월 20만원씩 최대 12개월 월세 지원

| 신청기간 | '24. 2. 26. ~ '25. 2. 25.

| 지급기간 | '24. 3. ~ '26. 12.

| 신청방법 | 복지로(www.bokjiro.go.kr) 또는 용인시청 1층 종합민원창구 및 주소지 읍·면·동 행정복지센터

| 문의 | 청년담당관 (☎324-2762)

12

전세보증금 반환보증 보증료 지원

| 지원대상 | ① ~ ④ 모두 충족 시 지원

① 용인 주거용 주택에 임차 거주하는 무주택자

② 임차보증금 3억원 이하

③ 연소득 **(청년, 19~39세)** 연소득 5천만원 이하

(청년 외) 연소득 6천만원 이하

(신혼부부, 혼인신고일로부터 7년 이내) 7천5백만원 이하

④ 반환보증 가입 및 보증료 납부 완료자

| 지원내용 | 전세보증금 반환보증 보증료 지원(최대 30만원)

(청년·신혼부부) 임차인 기납부한 보증료(최대 30만원)

(청년 외) 임차인 기납부한 보증료의 90%(최대 30만원)

| 신청기간 | '24. 3. ~ (예산 소진시까지)

| 신청방법 | 온라인 신청 (용인시청 홈페이지 또는 경기민원24)

| 문의 | 청년담당관 (☎324-2761)

13 청년 부동산 중개보수 감면 [용인시 자체 사업]

- | 지원 대상 |** 18세 ~ 29세 청년(1994년생 ~ 2006년생, '24년 기준)
- | 지원 내용 |** 용인시 청년우대 착한부동산(230개소, '23. 12. 31. 기준)에서 전·월세 보증금 1억원 미만 계약 시 부동산 중개보수 20% 이상 감면
- | 신청 방법 |** 용인시청 홈페이지에서 착한부동산 목록, 위치 확인 후 중개사무소 방문하여 감면

| 청년우대 착한부동산 검색방법 |

시청 홈페이지 ▶ 분야별정보 ▶ 청년 ▶ 청년지원

청년부동산중개보수감면 ▶ 참여중개사무소 목록보기

- | 문의 |** 청년담당관 (☎324-2762)

14 용인시 시민예식장 운영

- | 지원 대상 |** 용인시 거주자(신랑, 신부 또는 양가 부모 중 1인 이상)
- | 지원 내용 |** 기본시설 및 기타 혼구용품 등 무료 이용
(예식실(96석), 신부대기실, 폐백실, 피로연장(15층 구내식당))
※ 주례·미용·예복·피로연 음식 등 이용자 준비 및 부담
- 예식장소 :** 용인시청 3층 컨벤션홀
- 예식시간 :** 토요일, 일요일 / 12시, 14시
- | 신청 기간 |** 예식일 6개월 전 ~ 14일 이내
- | 신청 방법 |** 인터넷(용인시 통합예약) 예약신청 후 직접 방문 확정
- | 문의 |** 여성가족과 (☎324-2664)



01

예비부모 건강검진 지원 [용인시 자체 사업]

|지원대상| 관내 예비, 신혼부부 등 첫 임신을 준비 중인 예비 부모

- **혼인신고 전**: 결혼식 전 2개월 ~ 결혼식 후 3년 이내

- **혼인신고 후**: 신고 후 3년 이내

※ 1회 한정, 예비부모 중 한 명이라도 용인시로 주소가 되어있을 경우, 예비부모 둘 다 무료검진 가능

|지원내용| 남 (감염성 혈청검사 등 10종), 여 (풍진 검사 등 12종) / 혈액검사, 흉부촬영

|문 의| 각 구 보건소 (처인구 ☎324-4839 / 기흥구 ☎324-6973, 6926 / 수지구 ☎324-8834)

02

난임부부 시술비 지원

|지원대상| 용인시 주소를 둔 임신을 희망하는 난임부부

|지원내용| 체외수정(신선배아/동결배아), 인공수정 시술비 중 일부 및 전액 본인부담금, 비급여 3종 (배아동결비 / 유산방지제 / 착상보조제)

|신청방법| 정부 24(온라인 신청) 또는 (여성기준) 등본 상 주소지 관할 보건소

|문 의| 각 구 보건소 (처인구 ☎324-4671 / 기흥구 ☎324-6973, 6926 / 수지구 ☎324-8925, 8926)

03

난임부부 시술비 본인부담금 확대 지원 [용인시 자체 사업]

|지원대상| 용인시에서 난임부부 시술비 지원결정통지서를 발급받은 난임부부

(2024. 1. 1. 이후 지원결정통지 받은 자) ※ 신청일 기준, 부부 모두 등본상 용인시 주소

|지원내용| 난임부부 시술비 지원 범위 외 본인부담금 추가 지원 (비급여 제외)

|신청방법| 정부24 온라인 신청 또는 난임지원결정통지서 발급 보건소 방문 신청

※ **정부24 신청방법**

용인시 난임 검색 ▶

용인시 난임부부 시술비 추가 지원 ▶

신청하기

|문 의| 각 구 보건소 (처인구 ☎324-4671 / 기흥구 ☎324-6973, 6926 / 수지구 ☎324-8925, 8926)

04

냉동난자 사용 보조생식술 지원

|지원대상| 난임 진단 전이라도 냉동난자를 사용하여 임신을 원하는 부부

|지원내용| 냉동난자 해동 및 보조생식술 비용 일부 지원 (회당 1백만원, 부부당 2회)

|시행일자| 2024년 4월 이후 ~

|문 의| 각 구 보건소 (처인구 ☎324-4671 / 기흥구 ☎324-6973, 6926 / 수지구 ☎324-8925, 8926)

05 난임시술 중단 의료비 지원

- |지원대상|** '난임부부 시술비 지원결정통지서'를 교부받아 시술 중, 공난포 등의 의학적 사유로 시술중단(개인사정 제외)된 난임부부
- |지원내용|** 공단부담금을 제외한 총 시술비용 중 최대 50만원 지원
- |시행일자|** 2024년 상반기 시행 예정
- |문 의|** 각 구 보건소 (처인구 ☎324-4671 / 기흥구 ☎324-6973, 6926 / 수지구 ☎324-8925, 8926)

06 임신부 건강관리 지원

- |지원대상|** 관내 임신부
- |지원내용|** 임신부 등록관리 서비스

임신초기 (12주 이하)	- 혈액 및 소변검사 10종 (B형 간염, 에이즈, 매독, 빈혈, 소변 당·단백검사 등) - 엽산제 지원 (최대 3개월 지급, 소급지원 불가)
임신중기 (16주 이상)	- 철분제 지원 (최대 5개월 지급, 소급지원 불가)
임신말기 (34주 이상)	- 분만 전 혈액 및 소변검사 12종 (임신초기 검사+간기능 검사)
기타	- 임신부 엠블럼(배지) - 임신부 주차스티커 (임산부 전용 주차공간용) - 임신부 건강·태교 프로그램 운영

- |문 의|** 각 구 보건소 (처인구 ☎324-4839 / 기흥구 ☎324-6973, 6926 / 수지구 ☎324-8834)

07 맘편한 임신 통합신청 서비스

- |신청대상|** 임신부
- |신청내용|** 임신부 영양제 지급, 임신부 주차 스티커, 임신부 배지, 맘편한 KTX, SRT 임신부 할인, 임신·출산 진료비, 에너지바우처 등 사업 대상에 따라 서비스 통합 신청
- |신청방법|** 각 구 보건소, 읍·면·동 행정복지센터, 정부24(www.gov.kr)
- |문 의|** 각 구 보건소 (처인구 ☎324-4839 / 기흥구 ☎324-6973, 6926 / 수지구 ☎324-8489)

08

청소년 산모 임신·출산진료비 지원 [국민행복카드]

- |지원대상|** 임신확인서로 임신이 확인된 19세 이하 청소년 산모
- |지원내용|** 임신부 및 2세 미만 영유아의 의료비 및 약제·치료 재료 구입비 (산후조리비 비용은 지원 불가)
- |지원금액|** 임신 1회당 120만원 범위 내
- |지원기간|** 카드수령 후(국민행복카드 소지자는 서비스 신청 승인 다음날)부터 분만예정일(유산진단일, 출산 이후 서비스 신청한 경우 출산일) 이후 2년까지
- |사용방법|** 요양기관에서 국민행복카드로 의료비 결제
- |신청방법|** 사회서비스 전자바우처 홈페이지(www.socialservice.or.kr)
- |문 의|** 각 구 보건소 (처인구 ☎324-4929 / 기흥구 ☎324-6927 / 수지구 ☎324-8489)

09

고위험 임신부 의료비 지원

- |지원대상|** 19대 고위험 임신질환으로 진단받고 입원치료 받은 임신부
- |지원금액|** 1인당 최대 300만원 한도 (전액 본인부담금 및 비급여 진료비)
- |신청기간|** 분만 후 신청(단, 분만일로부터 6개월 이내)
- |문 의|** 각 구 보건소 (처인구 ☎324-4929 / 기흥구 ☎324-6927 / 수지구 ☎324-8926)

10

영양플러스사업

- |지원대상|** 기준 중위소득 80%이하의 영양위험요인(성장부진, 빈혈)이 있는 임신부, 영유아 (2024. 4. 소득기준 변경예정)
- |지원내용|** 보충 영양식품 지원 및 영양교육 제공
- |신청방법|** 전화상담 후 방문 접수
- |문 의|** 각 구 보건소 (처인구 ☎324-4922 / 기흥구 ☎324-6954 / 수지구 ☎324-8839)

11

도서택배서비스 '내 생애 첫 도서관' [용인시 자체 사업]

- |지원대상|** 용인시 거주 임신부 및 생후 12개월 미만의 영유아
- |지원내용|** 도서 택배 배달 서비스 (1회당 5권, 14일 / 월 2회 / 이용요금 무료)
- |신청방법|** 용인시도서관 홈페이지 회원가입 ▶ 경기도사이버도서관 홈페이지에서 도서관 서비스 「내 생애 첫 도서관」 가입 ▶ 구비서류 e메일(ylib@korea.kr) 전송 혹은 도서관 방문 제출
- |구비서류|** 용인시도서관 홈페이지에서 신청서 다운로드 가능
- **임산부**: 신청서, 신분증, 임신 확인 서류(임신확인서, 산모 수첩 등)
 - **영유아**: 신청서, 신분증, 주민등록등본
- |문 의|** 용인중앙도서관 (☎324-3405), 포곡도서관 (☎324-4631), 모현도서관 (☎324-4357), 서농도서관 (☎324-4534)

12 임신부 관내 공영주차장 주차요금 50% 감면

- |지원대상|** 임신부가 운전 또는 동승한 자동차(임산부 자동차 표지 부착 차량에 한정)
- |지원내용|** 관내 공영주차장 주차요금 50% 감면
- |신청방법|** 공영주차장 이용 시 임산부 자동차 표지 제시 또는 용인시 공영주차장 홈페이지 회원가입 후 감면 신청
- |문의|** 교통정책과 (☎324-2295) 및 용인도시공사 (☎031-338-6581)

13 산전·산후 우울상담서비스 '맘맘토닥'

- |지원대상|** 임신부 및 출산 후 2년 이내 산모와 보호자
- |지원내용|** 산전·산후 우울 온라인 검사 및 무료 상담 실시 (내소상담 또는 온라인 화상상담 진행)
- |신청방법|** 용인시 정신건강복지센터(www.ycenter.or.kr)
온라인선별검사(<http://m.site.naver.com/0Woa6>)
- |문의|** 마음자리카페 (☎031-302-7773)

14 경기도 임신부 친환경 농산물 지원

- |지원대상|** '23. 1. 1. 이후 출산한 산모 또는 신청일 현재 임산부
- |지원내용|** 임신부터 출산·이유기까지, 친환경농산물 공급(연 48만원)
- |지원방법|** 에코이몰(www.ecoemall.com)에 온라인으로 신청 또는
읍·면·동 주민센터에 서면으로 제출·신청 ▶ 임신부 추천 선정 ▶ 고유번호 부여 ▶ 상품 주문 및 배송
- |문의|** 농업정책과 (☎324-2312)

15 출산지원금 지원 [용인시 자체 사업]

- |지원대상|** 용인시에 주민등록을 두고 자녀를 출생 신고한 부 또는 모
(총족조건 - 180일 이상 계속 거주 및 출생아와 주민등록상 동일세대)
- |지원내용|** 출생순위에 따라 출산지원금 차등 지급
(첫째 30만원, 둘째 50만원, 셋째 100만원, 넷째 200만원, 다섯째 이상 300만원)
- |신청기간|** 출생일로부터 1년 이내
- |신청방법|** 주소지 읍·면·동 행정복지센터 또는 정부24(www.gov.kr)
- |문의|** 주소지 읍·면·동 행정복지센터 및 여성가족과 (☎324-2608)

16 출산용품 지원 [용인시 자체 사업]

- [지원대상]** 용인시에 주민등록을 두고 자녀를 출생 신고한 부 또는 모
- [지원내용]** 출생아 1인당 15만 포인트 지원 (온라인몰에서 자율적 물품 선택)
- [신청및사용기간]** 출생일로부터 1년 이내
- [신청방법]** 주소지 읍·면·동 행정복지센터 및 정부24(www.gov.kr)
- [지급방식]** 출산용품 포인트몰에서 본인 인증 후 선택한 물품 택배 배송
- [문의]** 주소지 읍·면·동 행정복지센터 및 여성가족과 (☎324-2609)

17 첫만남이용권 지원 [국민행복카드]

- [지원대상]** 출생아로서 출생신고되어 정상적으로 주민등록번호를 부여받은 아동
- [지원내용]** 출생아 당 200만원 바우처(국민행복카드 포인트) 지급
※ 2024. 1. 1. 이후 둘째아 이상 출생아는 300만원 지급
- [사용기간]** 출생일로부터 1년
- [신청방법]** 아동의 주민등록 상 주소지 읍·면·동 행정복지센터, 복지로 (www.bokjiro.go.kr) 또는 정부24(www.gov.kr)
- [문의]** 주소지 읍·면·동 행정복지센터 및 여성가족과 (☎324-2609)

18 다자녀 출생 축하 교통비 지원 [용인시 자체 사업]

- [지원대상]** 용인시에 주민등록을 두고 2023. 1. 1. 이후 둘째 이상 자녀를 출생 신고한 부 또는 모
(충족조건 - 180일 이상 계속 거주 및 출생아와 주민등록상 동일 세대)
- [지원내용]** 출생아 1인당 10만원 충전된 교통카드 지원
- [신청기간]** 출생일로부터 1년 이내
- [신청방법]** 주소지 읍·면·동 행정복지센터
- [문의]** 주소지 읍·면·동 행정복지센터 및 여성가족과 (☎324-2608)

19 경기도 맘튼튼 축산물 꾸러미 지원

- [지원대상]** 용인시에 주민등록을 두고 **2024년 출생한 자녀**에 대해 출생 신고를 마친 산모
- [지원내용]** 산모 1인당 5만원 상당 축산물 꾸러미 지원
- [신청기간]** '24. 4. ~
- [신청방법]** 주소지 읍·면·동 행정복지센터에서 출생 신고 시 신청
- [문의]** 용인시청 축산과 (☎031-324-2698)

20 경기도 산후조리비 지원

[지원대상] 경기도 거주 출산가정 (소득수준 무관)

구 분	대 상 자 조 건
기본지원	부 또는 모가 다음의 요건을 모두 충족하는 경우 ① 출생일 및 신청일 현재 경기도에 주민등록을 두고 있을 것 ② 신청일 현재 실제 도에 거주하고 있을 것 ③ 신청일 현재 영아의 출생일이 12개월이 지나지 않았을 것 ④ 경기도에 출생등록이 되어야 함
예외지원	부부 모두 외국인이거나 배우자 확인이 어려운 외국인 출산자(모) ① 출산자(모)의 체류자격이 F-5(영주)일 것 ② 출생일 및 신청일 현재 경기도에 거주하고 있을 것 ③ 신청일 현재 영아의 출생일이 12개월이 지나지 않았을 것

[지원내용] 출생아 1인당 지역화폐 50만원 지원

[신청기간] 출생일로부터 12개월 이내

[신청방법] 출생 등록(출생아의 첫 주소지) 관할 읍·면·동 행정복지센터

[이용 가능한 가맹점 확인 방법]

시청 홈페이지 ▶ 분야별정보 ▶ 경제 ▶ 용인와이페이 ▶ 용인와이페이가맹점

※ 용인 관내에서만 사용 가능

[문 의] 주소지 읍·면·동 행정복지센터

각 구 보건소 (처인구 ☎324-4671 / 기흥구 ☎324-7954 / 수지구 ☎324-8489)

21 여성장애인 출산비용 지원

[지원대상] 등록한 여성장애인 중 2024년 출산 및 임신기간 4개월 이상의 태아를 유산·사산한 자

[지원내용] 태아 1인 기준 120만원 지원

[신청방법] 주소지 읍·면·동 행정복지센터, 정부24(www.gov.kr), 복지로 사이트(www.bokjiro.go.kr)

[문 의] 주소지 읍·면·동 행정복지센터 및 장애인복지과 (☎324-3151)

22 용인시 장애인가정 출산지원금 지원 [용인시 자체 사업]

[지원대상] 신생아 출생일 기준 180일 전부터 계속하여 용인시에 주민등록을 두고 거주하는 신생아의 등록장애인 부 또는 모

[지원내용] 심한 장애를 가진 부 또는 모 100만원, 심하지 않은 장애를 가진 부 또는 모 70만원

[신청기간] 신생아 출생일로부터 1년 이내

[신청방법] 주소지 읍·면·동 행정복지센터

[문 의] 주소지 읍·면·동 행정복지센터 및 장애인복지과 (☎324-3151)



23 기초수급자 해산급여 지원

- |지원대상|** 생계·의료·주거급여 수급자가 출산(출산예정 포함)한 경우
- |지원내용|** 1인당 70만원 (추가 출생아 1인당 70만원 추가되어 쌍둥이 출산 시 140만원 지급)
- |신청기간|** 출생 후(출생증명서, 출생신고로 대체 가능) 또는 출산예정일 4주 전부터 신청 가능
(의사소견서, 진단서 등을 통해 확인)
- |신청방법|** 읍·면·동 행정복지센터 또는 정부24(www.gov.kr)
※ 거주지와 상관없이 전국 어디서든 신청 가능 / 출생신고 시 동시접수 가능
- |문 의|** 읍·면·동 행정복지센터

24 요양기관 외 출산 시 출산비 지급

- |지원대상|** 병, 의원이나 조산원이 아닌 곳(가정, 특정 장소)에서 출산한 자
※ 해외출산 및 본인이 출산하지 않은 입양 자녀는 지급 제외
- |지원금액|** 25만원
- |신청기간|** 출산한 지 3년 이내
- |문 의|** 국민건강보험공단 고객센터 (☎1577-1000)

25 출산가구 전기요금 경감

- |지원대상|** 출산 등으로 주민등록표 상 출생일로부터 3년 미만 영아가 1인 이상 포함된 가구
- |지원내용|** 월 전기요금 30% 할인 (월 16,000원 한도)
※ 대가족, 다자녀(3자녀) 할인과 중복 적용 불가
- |신청방법|** 한국전력 전화 또는 인터넷, 읍·면·동 행정복지센터(행복출산 원스톱 서비스)
- |문 의|** 한국전력공사 고객센터 (☎123)

26 유축기 대여 [용인시 자체 사업]

- |지원대상|** 관내 출산 후 1달 이내 산모
- |대여기간|** 1개월
- |대여기종|** 스펙트라
- |신청방법|** 대여 하루 전 잔여 수량 확인 후 방문
- |문 의|** 각 구 보건소 (처인구 ☎324-4839 / 기흥구 ☎324-6973, 6926 / 수지구 ☎324-8834)

27 출산전후(유산·사산)휴가 급여 지원

|지원대상| 휴가가 끝난 날 이전에 고용보험 피보험 단위 기간이 180일 이상이고 임신 중인 여성 근로자가 출산 전후(유산·사산)휴가를 부여받아 사용한 자

지원내용	구분		지원내용
	구분	구분	지원내용
출산전후 휴가	휴가		90일(다태아 120일), 출산후에 45일(다태아 60일)이상 확보
	급여 지원		휴가 시작일 기준 통상임금 지원 - 우선지원 대상기업 : 90일(다태아 120일) 최대 630만원 (다태아 최대 840만원) - 대규모 기업 : 30일(다태아 45일)에 해당하는 근로기준법상 통상임금 상당액 ※ 최초 60일(다태아 75일)은 유급 휴가로 사업주가 지급
유산·사산휴가			임신기간에 따라 30 ~ 90일까지 휴가 및 급여 지원

|신청시기| 출산전후휴가 종료일부터 12개월 이내

|신청방법| - 출산전후(유산·사산)휴가 확인서 및 신청서 등 구비서류 제출
- 거주지 또는 사업장 소재지 관할 고용센터에 제출(30일 단위, 휴가 종료 후 일괄신청가능)

|문의| 고용노동부 고객상담센터 ☎1350, 고용보험 누리집 (www.ei.go.kr)

28 저소득층 기저귀·조제분유 지원

기저귀 지원	대상	- 2세 미만의 영아를 둔 기초생활보장, 차상위, 한부모가족 자격보유 가구 - 기준 중위소득 80% 이하 장애인 가구 - 기준 중위소득 80% 이하 다자녀(2자녀 이상) 가구 ※ 다자녀 가구의 경우 둘째아 출생 당시 첫째아가 24개월 미만일 경우 첫째아도 지원 가능
	내용	영유아 1인당 월 90,000원
조제분유 지원	대상	기저귀 지원대상자 중 아동복지시설·공동생활가정·가정위탁보호·입양대상 아동, 한부모(부자·조손) 및 영아 입양 가정의 아동, 산모의 질병·사망 등으로 모유수유가 불가능한 경우
	내용	영유아 1인당 월 110,000원

|신청방법| 주소지 읍·면·동 행정복지센터 및 각 구 보건소

|문의| 각 구 보건소 (처인구 ☎324-4866 / 기흥구 ☎324-6973, 6926 / 수지구 ☎324-8489)

29 산모·신생아 건강관리(산후도우미) 서비스 지원

- [지원대상]** 용인시에 주민등록을 두고 실제 거주하는 출산가정의 산모 (산모 주소지 기준)
- [지원내용]** 일정기간 출산가정을 방문하여 산후관리를 도와주는 사회서비스이용권(바우처) 지원
※ 소득기준, 태아유형, 태아순위, 서비스 기간별 차등 지급
- [신청기간]** 출산예정일 40일 전부터 ~ 출산일로부터 30일까지
- [문의]** 각 구 보건소 (처인구 ☎324-4866 / 기흥구 ☎324-6927 / 수지구 ☎324-8489)

30 선천성 대사이상 검사 및 환아관리 지원

구 분	지원 대상	내 용
선별검사	소득기준 없음	출생 후 28일 이내에 신생아 선천성 대사이상 외래 선별 검사를 한 경우 검사비에 한해 (일부) 본인부담금 지원
확진검사	소득기준 없음	선별검사 결과 유소견자가 확진검사를 받고 환아로 판정된 경우 (일부) 본인부담금 지원(7만원 한도)
선천성 대사이상 환아관리	확진검사 결과 선천성 대사이상 및 희귀 등 기타 질환으로 진단받아 특수식이 또는 의료비 지원이 필요한, 신청일 기준 만 19세 미만 환아	특수식이(특수조제분유, 저단백햇반) 지원 선천성 갑상선 기능저하증 의료비 지원 (연 25만원 한도)

- [문의]** 각 구 보건소 (처인구 ☎324-4929 / 기흥구 ☎324-7954 / 수지구 ☎324-8489)

31 미숙아 및 선천성 이상아 의료비 지원

- [지원대상]** 미숙아 및 선천성 이상아(소득기준 무관)
- [지원내용]** - **미숙아**: 임신 37주 미만의 출생아 또는 출생 시 체중 2,500g 미만인 영유아로서 출생 후 24시간 이내에 신생아 중환자실에 입원한 경우 (일반 신생아실 입원기간 제외) 의료비 지원
- **선천성 이상아**: 출생 후 2년 이내에 선천성이상(Q코드)으로 진단받고, 선천성이상 질환을 치료하기 위하여 출생 후 2년 이내에 입원하여 수술한 경우
※ 반드시 입원하여 치료를 위한 수술을 시행하고 그에 따른 치료비용에 한하여 지원 (기능상 문제로 인한 치료목적의 수술이 아닌 외모개선 목적의 수술은 제외)
- [지원범위]** 진료비 영수증에 기재된 전액 본인부담금 및 비급여 진료비
※ 치료에 직접 관련 없는 항목 제외
- [신청방법]** 퇴원일로부터 6개월 이내 영아의 주민등록 주소지 관할 보건소
- [문의]** 각 구 보건소 (처인구 ☎324-4929 / 기흥구 ☎324-7954 / 수지구 ☎324-8489)

32 선천성 난청검사 및 보청기 지원

난청 검사비	대상	소득기준 없음
	내용	검사비의 (일부) 본인부담금 지원
보청기 지원	대상	5세 미만(60개월 미만) 영유아 - 양측성 난청이면서 청력이 좋은 귀의 평균 청력역치 40~59dB인 청각장애 등급을 받지 못하는 난청이 있는 경우 보청기 2개 지원 - 나쁜 귀의 평균 청력역치가 55dB 이상이면서 좋은 귀의 평균 청력역치가 40dB 이하인 경우 보청기 1개 지원
	내용	보청기 1개 또는 2개 지원 (개당 135만원 한도)

문의 | 각 구 보건소 (처인구 ☎324-4929 / 기흥구 ☎324-7954 / 수지구 ☎324-8489)



01 영유아 건강검진

- |지원대상|** 6세 미만(생후 14일 ~ 71개월)의 영유아
- |지원내용|** 월령별로 건강검진(8회)과 구강검진(4회)
- |검진절차|** 각 가정에 건강검진표 발송 (국민건강보험공단) → 지정 검진 의료기관에 예약 및 건강검진 실시
- |검진기관|** 공단 홈페이지(<https://nhis.or.kr>) → 건강IN → 검진기관/병원찾기
※ 모바일앱 → 건강IN → 검진기관/병원찾기
- |문 의|** 국민건강보험공단 ☎1577-1000

02 영유아 발달장애 정밀검사비 지원

- |지원대상|** 건강검진 발달평가 결과 「심화평가 권고」 인 영유아
- |지원내용|** 영유아 발달장애 정밀검사비 지원
- 의료급여수급권자 및 차상위계층 : 최대 40만원
- 건강보험료 가입자 : 최대 20만원
- |신청방법|** 주소지 각 구 보건소
- |문 의|** 각 구 보건소 (처인가 ☎324-4866 / 기흥구 ☎324-7954 / 수지구 ☎324-8489)

03 영유아 예방접종 지원

- |지원대상|** 12세 이하 어린이(2011. 1. 1. 이후 출생자)
- |지원내용|** 필수예방접종의 접종비용(백신비 및 예방접종 시행비) 전액 지원(무료)

국가필수예방접종 18종

- | | |
|--|----------------------|
| ① 결핵(BCG, 피내용) | ⑩ 폐렴구균(PCV) |
| ② B형간염(HepB) | ⑪ 홍역/유행성이하선염/풍진(MMR) |
| ③ 디프테리아/파상풍/백일해(DTaP) | ⑫ 수두(VAR) |
| ④ 파상풍/디프테리아(Td) | ⑬ 일본뇌염 불활성화 백신(IJEV) |
| ⑤ 파상풍/디프테리아/백일해(Tdap) | ⑭ 일본뇌염 약독화 생백신(LJEV) |
| ⑥ 폴리오(IPV) | ⑮ A형간염(HepA) |
| ⑦ 디프테리아/파상풍/백일해/폴리오(DTaP-IPV) | ⑯ 사람유두종바이러스(HPV) 감염증 |
| ⑧ 디프테리아/파상풍/백일해/폴리오/
b형헤모필루스인플루엔자(DTaP-IPV/Hib) | ⑰ 인플루엔자(IV) |
| ⑨ b형헤모필루스인플루엔자(Hib) | ⑱ 로타바이러스(RV) 감염증 |

- |지원기관|** 연중
- |이용방법|** 위탁의료기관 방문하여 접종
- |문 의|** 각 구 보건소 (처인가 ☎324-4344 / 기흥구 ☎324-6924 / 수지구 ☎324-8962)

04 **아기 주민등록증 발급서비스** [용인시 자체 사업]

- |신청대상|** 관내 출생 등록한 아기
- |지원내용|** 아기주민등록증 발급
- |발급내용|** - 앞면 : 발급번호, 사진, 이름, 생년월일, 주소, 발급일자
- 뒷면 : 부모이름, 태명, 혈액형, 몸무게, 키, 띠, 부모의 바람
- |신청기간|** 출생일로부터 6개월 이내
- |신청방법|** 주소지 읍·면·동 행정복지센터
- |문 의|** 주소지 읍·면·동 행정복지센터 및 민원여권과 (☎324-2155)

05 **아동수당 지원**

- |지원대상|** 8세 미만(0~95개월) 아동
- |지원내용|** 월 10만원 지급
- |신청기간|** 생후 60일 이내에 신청해야 출생일부터 소급 지원
- |신청방법|** 주소지 읍·면·동 행정복지센터, 복지로(www.bokjiro.go.kr)
- |문 의|** 주소지 읍·면·동 행정복지센터

06 **부모급여 지원**

- |지원대상|** 2세 미만의 아동(0~23개월)
- |지원내용|** 0세 월 100만원, 1세 월 50만원 지원
어린이집 등 이용 여부에 따라 현금 또는 바우처 지급
- |신청방법|** 읍·면·동 행정복지센터 또는 복지로(www.bokjiro.go.kr)
- |문 의|** 읍·면·동 행정복지센터 및 아동보육과 (☎324-3279)

07 **가정양육수당 지원**

- |지원대상|** 어린이집·유치원·종일제 아이돌봄서비스 등을 이용하지 않고 가정에서 양육되는
미취학 24개월 이상 ~ 86개월 미만 아동
- |지원내용|** 월 10만원 ~ 20만원 연령별 차등 지급
- |신청방법|** 읍·면·동 행정복지센터 또는 복지로(www.bokjiro.go.kr)
- |문 의|** 읍·면·동 행정복지센터 및 아동보육과 (☎324-3279)

08 **어린이집 취약계층 입학준비금 지원** [용인시 자체 사업]

- |지원대상|** 관내 어린이집을 이용하고 있는 장애아 및 법정 저소득층 영유아
- |지원내용|** 필요경비 중 입학준비금 지원(연 1회/아동 1인당 10만원 이내)
- |신청방법|** 어린이집 방문 신청
- |문 의|** 아동보육과 (☎324-3279)

09 보육료 지원

[지원대상] 어린이집에 재원 중인 대한민국 국적을 가진 자로, 주민등록법에 의해 주민등록번호를 부여받은 0~5세 아동 등

[지원내용] 나이에 따라 보육료 차등 지원

▶ 보육료 지원 단가(기본보육시간)

(단위: 원/월)

구 분	0세반	1세반	2세반	3세반~5세반	장애아	
					종일	방과후
부모보육료	540,000	475,000	394,000	280,000	587,000	293,000
기관보육료	629,000	342,000	232,000	-	686,000	585,000

※ 기관보육료: 정부에서 인건비를 지원받지 않는 민간·가정어린이집 등에서 보육시 지원

▶ 연장보육료 지원 단가

(단위: 원/시간당)

구 분	1:3 (0세반)	1:5 (영아반)	1:15 (유아반)	장애아
연장보육료	3,000	2,000	1,000	3,000

▶ 누리과정 차액보육료 지원 단가

(단위: 원/월)

구 분		3세반	4세반	5세반
누리 차액 보육료	민간	125,000	102,000	102,000
	가정	128,000	128,000	128,000

[신청방법] 읍·면·동 행정복지센터 또는 복지로(www.bokjiro.go.kr)

[문의] 읍·면·동 행정복지센터 및 아동보육과 (☎324-3279)

10 시간제 보육료 지원

[지원대상] 어린이집, 유치원 등을 이용하지 않고 부모급여(현금) 또는 양육수당을 수급 중인 6~36개월 미만 영아

[지원내용] 보육료 4,000원(정부지원 3,000원, 부모부담 1,000원)/월80시간

[신청방법] 전화(☎1661-9361) 또는 임신육아종합포털(www.childcare.go.kr)

[문의] 아동보육과 (☎324-3279)

11 공립유치원 방과후과정 지원 [용인시 자체 사업]

[지원대상] 유아(만 3세 ~ 만 5세)

[지원내용] 공립유치원 방과후 과정 교재·교구 보조금 지원

[문의] 교육청소년과 (☎324-2497)

12 어린이집 공기청정기 지원

- |지원대상|** 관내 어린이집
|지원내용| 보육실 및 공동놀이실 공기청정기 지원
|지원방법| 보조금 신청(문서24) → 어린이집 계좌로 보조금 지급
|문의| 아동보육과 (☎324-3289)

13 친환경 우수농산물 영유아 공공급식 지원

- |지원대상|** 어린이집, 유치원(사립, 공립단설)
|지원내용| 친환경 우수경기미 공급가와 정부양곡 판매가격 차액 지원
|지원방법| 참여대상 선정 → 학교급식 공급 및 보조금 지급·정산
|문의| 농업정책과 (☎324-2354)

14 용인시 유치원 어린이 과일간식 지원 [용인시 자체 사업]

- |지원대상|** 유치원
|지원내용| 과일간식 제공 (연 13회 내외)
|지원방법| 대상 선정 → 과일 공급 → 보조금 지급·정산
|문의| 농업정책과 (☎324-2318)

15 아이돌봄서비스 지원

- |지원대상|** 부모의 맞벌이 등의 사유로 양육공백이 발생한 가정의 12세 이하 아동
|지원내용| 아이돌봄미가 찾아가는 돌봄 서비스 제공

서비스 종류	이용대상	정부지원시간	이용요금	활동내용
시간제(기본형)	생후 3개월 이상 ~ 만 12세 이하 아동	연 960시간	시간당 11,630원	일반적인 돌봄 활동 ※ 가사 활동 제외
시간제(종합형)			시간당 15,110원	돌봄 아동과 관련된 가사서비스 제공
영아종일제	생후 3개월 이상 ~ 만 36개월 이하 영아	월 80시간 ~ 200시간 이내	시간당 11,630원	영아 돌봄 관련 활동 전반 ※ 가사 활동 제외

- |문의|** 전국 읍·면·동 행정복지센터 및 용인시건강가정지원센터(☎323-7132)
 ※ 양육공백은 있으나 기준 중위소득 150% 초과하는 정부 미지원 가구는
 아이돌봄서비스 홈페이지(www.idolbom.go.kr)에서 바로 신청

16 용인시 육아종합지원센터 운영

[지원대상] 관내 영유아·부모 및 어린이집

[지원내용] - **어린이집 지원** (평가제 지원, 보육교직원 교육, 대체교사 지원, 안전교육 등)
 - **가정양육 지원** (놀이 체험실 운영, 장난감 도서관 운영, 영유아·부모프로그램, 시간제 보육 등)
 - **상담 및 정보제공** (보육교직원 상담, 부모·자녀상담, 육아정보제공 등)
 - **기타지원** (문화공연, 다문화지원, 강당 대관, 지역사회 연계 등)

[위 치] 처인구 중부대로 1161번길 90

[문 의] 육아종합지원센터 (☎335-8690), 상현점 (☎217-1952), 구갈점 (☎339-6864),
 상상의숲점 (☎339-9766)

17 장난감도서관 운영 [용인시 자체 사업]

[지원대상] 7세 이하 손자녀를 둔 용인시 거주 조·부모 및 용인시 소재 직장인

[지원내용] 영유아의 발달에 적합한 놀잇감을 대여하고 도서를 볼 수 있는 공간 제공

구분	전화번호	주소	시설별 업무	운영시간
삼가점	335-9315	처인구 중부대로1161번길 90	장난감도서관 및 영유아 놀이체험실	• 화~토 : 09:30 ~ 17:00 • 목 : 09:30 ~ 19:00 ※ 점 심 : 13:00 ~ 14:00
상현점	217-1952	수지구 법조로 230, 용인종합가족센터 1층	장난감도서관 및 영유아 놀이체험실	※ 점 심 : 13:00 ~ 14:00
상상의숲점	339-9766	처인구 동백죽전대로 61, 어린이상상의숲 지하 1층	장난감도서관	• 화~토 : 09:30 ~ 17:00 ※ 점 심 : 13:00 ~ 14:00
구갈점	339-6864	기흥구 구갈로28번길 24, 다목적복지회관 2층	장난감도서관	• 리모델링 공사로 휴관 중 (‘25. 5월 개관 예정)

※ 휴관일 : 매주 일요일, 월요일, 법정공휴일 및 임시공휴일

※ 점심시간 및 마감 10분 전 입실해야 대여·반납 이용 가능

[이용방법] 용인시육아종합지원센터 홈페이지(www.yicare.or.kr) 회원가입 → 모집기간 내에
 장난감대여 회원 신청 (회원등록 시 연회비 10,000원 납부)

[대여방법] 방문대여 장난감 2점, 도서 2점 4주간 이용, 파손 및 분실 시 보상

18 육아나눔터 운영

[지원대상] 용인시 취학 전·후 아동 및 부모

[지원내용] 안전한 돌봄 장소 및 소통 공간 제공, 가족품앗이 및 상시프로그램 운영

[운영시간] 경기육아나눔터 (월~금 09:00~18:00), 공동육아나눔터 (월~토 09:00~18:00)

구분	주소
경기육아나눔터	용인시 처인구 중부대로 1144, 진우아파트 관리동 2층
	용인시 기흥구 연원로42번길 2, 연원마을 벽산아파트 관리동 3층
공동육아나눔터	용인시 수지구 법조로 230, 용인시종합가족센터 1층

[문 의] 용인시건강가정지원센터 (☎323-7131)

19 용인시 평생학습관 맞춤형 전문강좌

[지원대상] 용인시민

[지원내용] 주제별·대상별 제공되는 맞춤형 전문강좌

구분	내용	운영시간	교육장소
더채움 아카데미	학습자 중심 강의 및 맞춤형 활동을 통한 특화 과정 운영	3월 ~ 12월 (연 10회 운영)	관내 교육장
퇴근길 학당	‘저녁이 있는 삶’ 문화 확산을 위한 야간 명강사 초청 강연	연 3~4회 운영	용인시 평생학습관 작은어울마당
인성함양공작소	생애 단계별 맞춤형 인성교육 및 가족 간 화합을 위한 프로그램 운영	상·하반기 운영 (연 8~12회 운영)	용인시 평생학습관
온가정 학교	가정경영 및 자녀양육을 위한 온라인 교육 과정 운영	4월 ~ 11월 (연 6~7회 운영)	zoom 온라인 교육

[참여방법] 더채움 아카데미, 인성함양공작소, 온가정 학교 : 온라인 사전신청 100% (선착순)

- 퇴근길학당 : 사전 예약 50% (용인시 평생학습관 홈페이지→상시교육→평생교육→신청)
현장 입장 50% (당일 선착순 입장)

[문의] 평생교육과 ☎324-2765, 8863, 8986, 2764

20 해피 버스(Happy Birth) 용인 북스타트 [용인시 자체 사업]

[지원대상] 용인시 거주 영유아(0~36개월) 및 다자녀 가정 초등 입학생

[지원내용] 책 꾸러미(그림책 2권, 가방, 가이드북, 도서관 이용안내 책자) 배부

[신청기간] 연중 운영 (선착순 배부)

0 ~ 12개월	출생신고 시 구청 및 읍·면·동 행정복지센터에서 1단계 수령 ※ 온라인 출생 신고자는 도서관 홈페이지 신청 후 도서관 수령
13 ~ 36개월	도서관 홈페이지 신청 후 도서관에서 2~3단계 수령
다자녀(2자녀 이상)가정의 초등 입학 자녀	도서관 홈페이지 신청 후 도서관에서 4단계 수령

[구비서류] 도서관 수령 시 보호자 신분증 및 주민등록등본

[문의] 도서관사업소 ☎324-4687

21 용인중앙도서관 북스타트 후속 프로그램 [용인시 자체 사업]

[지원대상] 용인시 거주 4세 ~ 7세 유아 및 보호자

[지원내용] 엄마와 함께 하는 책놀이 프로그램 운영 (수강료 무료)

도서관 유아문선 - 엄마와 함께 하는 신명나는 오감 책놀이

[신청기간] 1개월 단위 참여자 모집 (도서관 홈페이지 참조)

[신청방법] 용인시도서관 홈페이지 회원가입 후 접수기간 내 접수

[문의] 용인중앙도서관 ☎324-3404



01

취약계층 아토피·천식 의료비 지원

[지원대상] 용인시 만 18세 이하 아토피피부염(L20), 천식(J45-46) 진단을 받은 자

- 의료급여수급권자, 의료 차상위계층
- 해당 연도의 1월 1일 기준 환아가 속한 부양자의 건강보험료

• 2023년 1월 말 건강보험료 기준 : 직장 117,000원 이하, 지역 62,500원 이하

• 2024년 1월 말 건강보험료 기준 : 직장 125,000원 이하, 지역 67,500원 이하

[지원내용] 진료비 및 약제비 급여, 비급여 본인부담금 연 20만원까지 지원

[신청기간] 2023. 12. ~ 2024. 11.까지 발생한 의료비에 대해 상시 접수

[신청방법] 용인시 아토피·천식 예방관리센터

[문의] 용인시 아토피·천식 예방관리센터 (☎324-8964, 8891)

02

아토피 피부염 보습제 지원

[지원대상] 용인시 18세 이하 아토피피부염(L20) 진단을 받은 취약계층 및 일반계층

- 취약계층(의료급여수급권자, 의료 차상위계층, 건강보험료 대상자)

• 2024년 1월 말 건강보험료 기준 : 직장 125,000원 이하, 지역 67,500원 이하

[지원내용] 보습제 분기별 지원 (일반인 1개, 취약계층 2개 / 소급불가)

[신청기간] 상시

[신청방법] 용인시 아토피·천식 예방관리센터

[문의] 용인시 아토피·천식 예방관리센터 (☎324-8964, 8891)

03

자궁경부암 예방접종 지원

[지원대상] 12세 ~ 17세 여성 청소년 및 18세 ~ 26세 저소득층 여성

※ 저소득층: 기초생활보장 수급자 및 차상위계층 (중위소득 50% 이하)

[지원내용] - HPV 2가(서바릭스), HPV 4가(가다실) 예방접종 전액(무료) 지원

- 12세 대상자(2010~2011년생) 표준 여성청소년 건강상담 지원

[접종기관] 위탁의료기관 (예방접종도우미 사이트에서 검색 가능)

[문의] 각 구 보건소 (처인구 ☎324-4344 / 기흥구 ☎324-6924 / 수지구 ☎324-8933)

04 청소년 월경통 한방진료 지원

- |지원대상|** 13세 ~ 18세 용인시 거주 여성청소년 200명 (기수혜자 제외)
- |지원내용|** 지정 한의원을 통한 약제, 침, 뜸 등 월경통 치료비 지원
- |소득기준|** - **1순위**: 2024년 기준 중위소득 120%이하 가구 자녀
 - **2순위**: 2024년 기준 중위소득 150%이하 가구 자녀
 - **3순위**: 2024년 기준 중위소득 180%이하 가구 자녀
 ※ 장애인과 의료수급자는 소득기준 상관없이 참여 가능
- |신청방법|** 보건소로 전화 예약 후 필요서류 지참하여 방문
- |지원서류|** ① 주민등록등본(거주지 확인용)
 ② 가족관계증명서(보호자와 주소지가 다를 경우)
 ③ 전월 건강보험 납부내역서 및 건강보험 자격확인서
- |문 의|** 각 구 보건소 (처인구 ☎324-4906 / 기흥구 ☎324-6950 / 수지구 ☎324-8567)

05 입양축하금 지원

- |지원대상|** 「입양특례법」 상 허가를 받은 입양기관에 의해 아동을 국내 입양한 가정 중에서 가정법원 입양확정일이 2022년 1월 1일 이후인 가정
- |지원내용|** 1회 / 200만원
- |신청방법|** 시청 아동보육과 방문
- |문 의|** 아동보육과 (☎324-3237)

06 입양아동 양육수당 지원

- |지원대상|** 「입양특례법」 상 허가를 받은 입양기관에 의해 만 18세 미만의 아동을 국내 입양한 가정
- |지원내용|** 입양아동이 만 18세가 되는 날이 속한 달까지 월 20만원
- |신청방법|** 시청 아동보육과 방문
- |문 의|** 아동보육과 (☎324-3237)

07 아동발달지원계좌 지원 (디딤씨앗통장)

- |지원대상|** 18세 미만의 아동복지시설 보호아동, 가정위탁 보호아동, 장애인 생활시설 아동 및 중위소득 50% 이하의 기초생활수급아동 (의료, 생계, 주거, 교육)
- |지원내용|** 아동이 적립 시 지자체가 월 10만원 내에서 1:2 매칭 지원
- |신청방법|** 주소지 읍·면·동 행정복지센터 및 복지로 온라인 접수
- |문 의|** 주소지 읍·면·동 행정복지센터 및 아동보육과 (☎324-3237)



08 청소년증 발급 [용인시 자체 사업]

- |신청대상| 9세 이상 18세 이하의 청소년
- |지원내용| 청소년증 발급
 - 기본형 : 신분증
 - 확대형 : 신분증 + 선불형 교통카드
- |신청기간| 수시
- |신청방법| 주소지와 관계없이 가까운 읍·면·동 행정복지센터
- |문의| 읍·면·동 행정복지센터

09 초·중·고 신입생 입학준비금 지원 [용인시 자체 사업]

- |지원대상| 초·중·고 신입생
- |지원내용| 초·중·고등학교 신입생 입학준비금 지원
- |지원방법| 학생 1인당 10만원 지역화폐로 지급
- |문의| 교육청소년과 (☎324-2488)

10 학교급식비 지원 [용인시 자체 사업]

- |지원대상| 사립유치원 (만 3세 ~ 만 5세), 초·중·고, 인가대안학교
- |지원내용| 학기 중 급식비(중식) 지원
- |지원방법| 지원대상 학교 선정 → 학교 급식비 지급·정산
- |문의| 농업정책과 (☎324-2318)

11 친환경 우수농산물 학교급식 지원

- |지원대상| 공립(단설)유치원, 초·중·고·특수학교 학생
- |지원내용| 친환경 우수농산물 공급가와 일반농산물의 차액 지원
- |지원방법| 참여학교 선정 → 학교급식 공급 및 보조금 지급·정산
- |문의| 농업정책과 (☎324-2354)

12 초등학교 학습준비물 지원 [용인시 자체 사업]

- |지원대상| 관내 초등학교
- |지원내용| 용인시 초등학교에 비소모성 학습준비물 보조금 지원
- |지원방법| 학생 1인당 1만원
- |문의| 교육청소년과 (☎324-2494)

13 초등 수영교육 지원 [교육청 협력사업]

- |지원대상| 관내 초등학교 3·4학년(의무) 및 기타 학년(선택)
- |지원내용| 수영장 입장료, 강사 수업료, 보험료 등 지원
- |문 의| 교육청소년과 (☎324-2497)

14 중·고등학교 체육복 및 교복 구입비 지원

- |지원대상| 중·고등학교에 입학하는 신입생
- |지원내용| 학생 1인당 40만원 이내 교복, 체육복 구입비 지원
- |지원방법| - **중·고등학교**: 교육경비 보조금 교부 → 학교 주관 구매를 통해 신입생에게 교복, 체육복 지급
- **대안교육기관 등**: 개인별 교복 구입 후 영수증 제출 및 지원 신청 → 부모 계좌로 지급
- |문 의| 교육청소년과 (☎324-2494)

15 학생통학 지원 [교육청 협력사업]

- |지원대상| 관내 초·중학교 중 지원신청학교
- |지원내용| 통학버스 임차료 지원
- |지원기준| 통학거리와 통학안전 취약교 중 도보 여건 및 대중교통 이용이 열악한 학교 우선 지원
- |문 의| 교육청소년과 (☎324-2497)

16 경기도 청소년 교통비 지원

- |지원대상| 경기도에 거주하는 만 13세 ~ 23세 청소년
- |지원내용| 연간 12만원(상반기 6만원, 하반기 6만원) 한도 내에서 대중교통 실사용액의 100% 지원
경기도 '똑타' 어플을 통해 공유자전거 이용 시 회당 1,000원 할인 지원
※ 경기도 청소년 교통비 대중교통 이용 지원금과 합산하여 반기 최대 6만원 지원
- |지급방식| 청소년 본인 명의의 지역화폐로 지원금 지급
- |신청기간| 매년 1월, 7월
- |신청방법| 경기도 청소년 교통비 지원포털(<http://www.gbustpb.kr>)
- |문 의| 대중교통과 (☎324-2297), 경기교통공사콜센터 (☎1577-8459)

17 방과후교실 지원 [용인시 자체 사업]

- |지원대상| 관내 중학교 및 기숙사 보유 학교 중 희망학교
- |지원내용| 수강료 및 운영비 지원
- |운영방식| 종합반, 단과반, 특기 적성반 병행 운영
- |문 의| 교육청소년과 (☎324-2482)

18 자녀장려금

- |지원대상|** 대한민국 국적을 가지고 연간 부부합산 총소득이 기준금액 (단독 22백만원, 홑벌이 32백만원, 맞벌이 38백만원) 미만이어야 하며, 총급여액 4천만원 미만, 가구원 재산합계액이 2억 4천만원 미만 이면서 18세 미만 부양자녀가 있는 자
- |지원내용|** 총급여액 등을 기준으로 가구원 구성에 따라 계산하여 부양자녀 1명당 최대 80만원 지급
- |신청방법|** 홈택스(www.hometax.go.kr), 모바일앱, 자동응답전화 (ARS1544-9944)
- |문의|** 국세청 국세상담센터 (☎126)

19 초등돌봄교실 운영

|현황| 용인시 초등학교 104개소 (오후돌봄교실 213실, 방과후연계형돌봄 24개교)

구분	오후돌봄교실	방과후학교연계형(틈새)돌봄
대상	(1 ~ 2학년) 맞벌이, 저소득층, 다자녀, 다문화, 한부모, 조손가정 등	1~6학년 (단, 돌봄대기자 1~2학년 우선)
정원	실당 최대 22명	실당 25명 내외 편성 (최소 6명 이상 신청시 개설 가능)
(학기중) 운영시간	방과후 ~ 19시	방과 후 ~ 17시
장소	전용교실/겸용교실	학교내 다양한 공간
운영내용	개인활동 및 단체활동 방과후학교 참여(선택)	개인자율활동 또는 무료프로그램 참여
운영인력	초등보육전담사	자원봉사자 또는 업체위탁
비고	방학 중 운영시간은 해당 학교에 문의	운영여부는 반드시 해당 학교에 확인

20 다함께돌봄센터 운영

- |지원대상|** 7세 ~ 12세(초등학생) 돌봄이 필요한 모든 아동 (소득수준 무관)
- |지원내용|** 방과후 돌봄이 필요한 초등학생을 대상으로 정기·일시돌봄서비스 제공
- |표준서비스 제공시간|** 학기 중 14:00~20:00, 방학 중 12:00~18:00 (주 5일, 공휴일 제외)
- |신청방법|** 다함께돌봄센터 전화 상담 후 방문 신청
- ※ 총 18개소(처인구 6개소, 기흥구 8개소, 수지구 4개소)
- ※ 다함께돌봄센터 시설 정보 : 용인시청 홈페이지 ▶ 패밀리사이트 ▶ 아동돌봄 플랫폼
- |문의|** 아동보육과 (☎324-3272, 3275)

21 작은도서관 아이돌봄 [용인시 자체 사업]

- [지원대상]** 용인시 초등학교 1~6학년
- [지원내용]** 독서토론, 북아트, 글쓰기 등 독서프로그램 운영
- [신청기간]** 1월 모집 (결원 발생 시 추가 모집)
- [운영시간]** 13:00~18:00 (※ 작은도서관별 상이, 홈페이지 참조)
- [신청방법]** 해당 작은도서관 방문 접수
- [문의]** 도서관사업소 ☎324-4689
- ※ 작은도서관 시설 정보 : 홈페이지 참조

22 지역아동센터 운영

- [지원대상]** 18세 미만의 아동으로서 초등학교 및 중학교에 재학 중인 아동
- [지원내용]** 아동의보호, 교육, 건전한 놀이와 오락의 제공, 보호자와 지역사회의 연계 등 아동의 건전 육성을 위한 종합 서비스를 제공
- [필수운영시간]** 학기 중 14:00~20:00, 방학 중 12:00~17:00 (주 5일, 공휴일 제외)
- [신청방법]** 지역아동센터, 주소지 읍·면·동 행정복지센터
- [문의]** 아동보육과 ☎324-3619, 3271
- ※ 총 34개소 (처인구 16개소, 기흥구 14개소, 수지구 4개소)
- ※ 지역아동센터 시설 정보 : 용인시청 홈페이지 ▶ 패밀리사이트 ▶ 아동돌봄 플랫폼

23 경기도 어린이 건강과일 공급

- [지원대상]** 지역아동센터(그룹홈) 및 어린이집, 다함께돌봄센터, 가정보육 아동 등
- [지원내용]** 과일간식 제공 (주 1회)
- [지원방법]** 대상 선정 → 과일 공급 → 보조금 지급·정산
- [문의]** 농업정책과 ☎324-2318

24 청소년 방과후 아카데미 지원

- [지원대상]** 방과후 돌봄이 필요한 청소년
- 우선순위 : 취약계층(저소득, 한부모, 조손가정, 장애가정 등)
 - 기타대상 : 다자녀(2자녀 이상), 맞벌이(부부 모두 8시간 이상 근무자) 등
- [지원내용]** 다양한 청소년 활동 프로그램 운영, 청소년 생활관리 등 종합서비스 지원
- [이용시간]** 평일 16:00 ~ 19:00, 토요일 09:00 ~ 14:00
- [신청방법]** 방문접수 또는 전화
- [문의]** 용인시청소년수련관 ☎328-9816~8

**25**

드림스타트 사업

|지원대상| 12세 이하(초등학생 이하) 취약계층 아동 및 가족, 임산부

|지원내용| - **아동통합사례관리**: 대상자의 복합적인 욕구를 파악하여 지역자원과 연계한 맞춤형 통합서비스 제공

- **필수교육 진행**: 건강검진, 예방접종, 영양교육, 응급처치교육, 아동권리교육,
인터넷중독예방교육, 소방 및 안전교육, 학대 및 성폭력예방 교육, 자녀발달 양육교육

- **영역별 맞춤형 지원**

- 신체·건강: 치과치료비, 심리치료비, 안경지원비, 성장지원사업
- 인지·언어: 독서지도, 학습지도, 과목별 학습교실
- 정서·행동: 예체능 교실, 문화 체험, 스키캠프, 졸업 여행
- 부모·가족: 부모교육, 가족캠프, 가족나들이

|신청기간| 연중

|신청방법| 읍·면·동 행정복지센터 사례관리 담당자를 통한 연계

|문의| 드림스타트 (☎324-4503~7, 324-4511~12)

26

발달재활서비스 바우처 지원

|지원대상| 18세 미만 장애(시각·청각·언어·지적·자폐성·뇌병변) 아동

※ 6세 미만 비장애아동은 발달재활서비스의뢰서 제출로 이용가능

|지원내용| 언어재활·미술심리재활·음악재활·심리운동·감각발달 운동발달 등

|신청기간| 예산의 범위 내에서 상시 신청

|신청방법| 주소지 읍·면·동 행정복지센터

|문의| 주소지 읍·면·동 행정복지센터 및 시청 장애인복지과 (☎ 324-3154)

27

언어발달서비스 바우처 지원

|지원대상| 한쪽 부모가 등록장애인(시각·청각·언어·지적·자폐성·뇌병변)인 12세 미만 비장애 아동

|지원내용| 언어·청능치료 등 언어재활서비스 및 독서, 놀이, 수화지도 서비스를 이용할 수 있는 바우처 제공

|신청기간| 예산의 범위 내에서 상시 신청

|신청방법| 주소지 읍·면·동 행정복지센터

|문의| 주소지 읍·면·동 행정복지센터 및 시청 장애인복지과 (☎ 324-3154)

28 청소년 발달장애학생 방과후활동서비스 지원

- |지원대상|** 6세 이상 18세 미만의 발달장애인(지적, 자폐성)
- |지원내용|** 취미·여가, 직업탐구, 자립준비, 관람·체험, 자조활동 등 다양한 프로그램 이용이 가능한 바우처 제공 (월 66시간)
- |신청기간|** 예산의 범위 내에서 상시 신청
- |신청방법|** 주소지 읍·면·동 행정복지센터
- |문 의|** 주소지 읍·면·동 행정복지센터 및 시청 장애인복지과 (☎ 324-3154)

29 원어민교사 지원 [교육청 협력사업]

- |지원대상|** 농촌(읍·면)지역 초·중학교 중 신청·선정학교
- |지원목적|** 영어학습의 접근성이 낮은 농촌(읍·면)지역 교육환경 개선
- |지원내용|** 원어민 교사 주거지원비, 인건비, 운영비 등
- |문 의|** 교육청소년과 (☎324-2482)

30 꿈찾아드림 사업

- |지원대상|** 관내 초·중·고등학교
- |지원내용|** 학교별 특색있는 창의적인 교육과정 지원
- |지원방법|** 학교별 사업계획서 제출 → 보조금 지급·정산
- |문 의|** 교육청소년과 (☎324-2484)

31 학대피해아동 보호 및 지원

- |지원대상|** 18세 미만 학대 피해 아동 및 그 가족
- |지원내용|**
- **아동보호팀**: 아동학대 신고접수 현장조사, 응급보호
 - **용인동·서부경찰서**: 아동학대 신고접수 수사, 응급조치
 - **아동보호전문기관**: 피해아동에 대한 상담, 심리치료 지원 등 심층 사례관리
 - **용인교육지원청**: 학대피해아동 학습권 보호
 - **용인새싹지킴이 병원**: 학대피해아동 치료지원
 - **학대피해아동쉼터**: 분리보호가 필요한 아동 일시보호
- |신고방법|** 아동학대 신고 (☎112)
- |문 의|** 아동보호과 (☎324-2911)

01 내집마련 디딤돌대출

- [대출대상]** 부부합산 연소득 6천만원 이하(생애최초 주택구입자, 2자녀이상 가구는 연소득 7천만원 이하, 신흥가구는 연소득 8.5천만원 이하), 순자산가액 4.69억원 이하 무주택 세대주
- [대출대상주택]** 주거 전용면적 85㎡(수도권을 제외한 도시지역이 아닌 읍 또는 면 지역은 100㎡) 이하 주택으로 대출 접수일 현재 담보주택의 평가액이 5억원(신흥가구 및 2자녀이상 가구 6억원)이하인 주택
- [대출한도]** 2.5억원(생애최초 일반 3억원), 신흥가구 및 2자녀 이상 가구 4억원 이내
(LTV 70%, 생애최초 주택구입자는 LTV 80%, DTI 60%이내)
- [대출금리]** 연 2.45% ~ 연 3.55% (다자녀 가구 등 우대금리 적용)
※ 우대금리 적용 후 최종금리가 연 1.5% 미만일 경우에는 연 1.5%로 적용
- [대출기간]** 10년, 15년, 20년, 30년 (거치 1년 또는 비거치)
- [업무취급은행]** 우리은행(1599-0800), 국민은행(1599-1771), 하나은행(1599-1111), 농협(1588-2100), 신한은행(1599-8000), 대구은행(1566-5050), 부산은행(1800-1333)
- [문의]** 주택도시보증공사 ☎1566-9009

02 다자녀 가구 전세자금 대출이자 지원 [용인시 자체 사업]

- [사업기간]** 2024. 1. ~ 12. (예산 소진 시, 조기 마감)
- [지원대상]** 관내 주민등록을 둔 무주택 다자녀가구(170가구)
- **다자녀 기준** : 동일가구 내 18세 이하 자녀 2인 이상
- **소득기준** : 가구 소득이 기준 중위소득 180%이하(3인 기준 8,486,383원)
- **주택기준** : 금융기관에서 전세자금 대출을 받은 주거용 주택
- [지원내용]** 전세자금 대출잔액의 1% 범위 내 이자 지원 (최대 100만원)
- [신청방법]** 주소지 읍·면·동 행정복지센터 방문 신청
- [문의]** 주소지 읍·면·동 행정복지센터, 용인시청 주택과 ☎324-3384

03 다자녀 출생 축하 교통비 지원 [용인시 자체 사업]

- [지원대상]** 용인시에 주민등록을 두고 2023. 1. 1. 이후 둘째 이상 자녀를 출생 신고한 부 또는 모
(충족조건 - 180일 이상 계속 거주 및 출생아와 주민등록상 동일 세대)
- [지원내용]** 출생아 1인당 10만원 충전된 교통카드 지원
- [신청기간]** 출생일로부터 1년 이내
- [신청방법]** 주소지 읍·면·동 행정복지센터
- [문의]** 주소지 읍·면·동 행정복지센터 및 여성가족과 ☎324-2608

04 저소득층 기저귀·조제분유 지원

기저귀 지원	대상	- 2세 미만의 영아를 둔 기초생활보장, 차상위, 한부모가족 자격보유 가구 - 기준 중위소득 80% 이하 장애인 가구 - 기준 중위소득 80% 이하 다자녀(2자녀 이상) 가구 ※ 다자녀 가구의 경우 둘째아 출생 당시 첫째아가 24개월 미만일 경우 첫째아도 지원 가능
	내용	영유아 1인당 월 90,000원
조제분유 지원	대상	기저귀 지원대상자 중 아동복지시설·공동생활가정·가정위탁보호·입양대상 아동, 한부모(부자·조손) 및 영아 입양 가정의 아동, 산모의 질병·사망 등으로 모유수유가 불가능한 경우
	내용	영유아 1인당 월 110,000원

|신청방법| 주소지 읍·면·동 행정복지센터 및 각 구 보건소

|문의| 각 구 보건소 (처인구 ☎324-4866 / 기흥구 ☎324-6973, 6926 / 수지구 ☎324-8489)

05 해피 버스(Happy Birth) 용인 북스타트 [용인시 자체 사업]

|지원대상| 용인시 거주 영유아(0~36개월) 및 다자녀 가정 초등 입학생

|지원내용| 책 꾸러미(그림책 2권, 가방, 가이드북, 도서관 이용안내 책자) 배부

|신청기간| 연중 운영 (선착순 배부)

 신청방법 	0 ~ 12개월	출생신고 시 구청 및 읍·면·동 행정복지센터에서 1단계 수령 ※ 온라인 출생 신고자는 도서관 홈페이지 신청 후 도서관 수령
	13 ~ 36개월	도서관 홈페이지 신청 후 도서관에서 2~3단계 수령
	다자녀(2자녀 이상) 가정의 초등 입학 자녀	도서관 홈페이지 신청 후 도서관에서 4단계 수령

|구비서류| 도서관 수령 시 보호자 신분증 및 주민등록등본

|문의| 도서관사업소 (☎324-4687)

06 다자녀가정 도서대출 확대서비스 [용인시 자체 사업]

|지원대상| 용인시 도서관 회원 중 두 자녀 이상 가구

|지원내용| 도서 대출권수 확대(기존 7권 → 10권)

※ 다자녀 가구의 막내 자녀가 만 18세가 되는 해의 12. 31.까지 자격 유지

|신청기간| 연중

|신청방법| 온라인 신청 또는 증빙서류(주민등록등본, 신분증) 지참 후 용인시 도서관 방문

|문의| 용인시 도서관 자료실



07 청소년 방과후 아카데미 지원

- [지원대상]** 방과후 돌봄이 필요한 청소년
- 우선순위 : 취약계층(저소득, 한부모, 조손가정, 장애가정 등)
 - 기타대상 : 다자녀(2자녀 이상), 맞벌이(부부 모두 8시간 이상 근무자) 등
- [지원내용]** 다양한 청소년 활동 프로그램 운영, 청소년 생활관리 등 종합서비스 지원
- [이용시간]** 평일 16:00 ~ 19:00, 토요일 09:00 ~ 14:00
- [신청방법]** 방문접수 또는 전화
- [문의]** 용인시청소년수련관 (☎328-9816~8)

08 경기 아이플러스(I-PLUS) 카드

- [발급대상]** 경기도에 주소를 두고 막내(손) 자녀가 만 15세 이하인 2자녀 이상(태아 포함) 가정의 부모 또는 조부모 중 1인
- [지원내용]** 출산·육아용품 업체, 학원 및 병·의원, 문화·여가시설 등 협력가맹점 이용시 5~50% 할인 혜택 제공
- [신청방법]** 농협은행(☎1644-4000) 문의 후 방문
- [문의]** 경기도 콜센터 (☎031-120), 경기아이플러스카드 홈페이지(<http://ggipius.bccard.com>)

09 다자녀 가구 자동차 취득세 감면

- [지원대상]** 다자녀(만 18세 미만의 자녀 3명 이상) 가구
- ※ 배우자와 공동명의 가능, 배우자 외의 자와 공동 등록하는 경우 감면 제외
- [지원내용]** 최초 감면신청 차량 1대 취득세 감면
- ※ 취득세 감면세액 200만원 초과 시, 85/100을 감면하고 15/100을 과세함
 - ※ 감면 1년 이내 소유권 이전 시 감면분 전액 추징(공동 양육 배우자에게 명의 이전은 추징 제외)
- [대상차량]** 승차정원 7인승 이상 10인승 이하 승용자동차, 15인승 이하 승합자동차 1톤 이하 화물자동차, 배기량 250cc 이하 이륜자동차
- ※ 대상차량 이외의 승용자동차(6인승 이하)의 경우, 취득세 최대 140만원 면제
- [구비서류]** 지방세 감면 신청서, 가족관계증명서
- [문의]** 차량등록사업소 (☎324-4580), 이륜자동차는 구청 세무과 문의

10 다자녀 가구 청소년시설 이용료 감면

지원대상 자녀가 2명 이상인 다자녀 가정 (용인시에 주소를 둔 18세 이하의 미성년 자녀 및 그 부모)

|지원내용| 청소년시설 이용료 30% 감면

|신청기간| 연중

신청방법 방문 또는 「용인시청소년미래재단 홈페이지 수강신청」 사이트

문의 용인시청소년수련관 (☎328-9806)

71 용인시 평생학습관 및 평생학습관 체육시설 수강료 감면

[지원대상] 용인시에 주민등록을 두고 18세 이하 미성년 자녀 1명을 포함한 2명 이상 자녀를 둔 가정의 **부모와 미성년 자녀**

지원내용 평생학습관 및 평생학습관 체육시설 30% 감면

[신청기간] - 평생학습관: 정기 및 단기(수시) 교육 접수(납부) 기간

- 평생학습관 체육시설 : 매달 18일 ~ 말일

(단, 2024. 3. 1. 이후 수강료 및 이용료를 징수하는 경우부터 적용)

신청방법 평생학습관 및 평생학습관 체육시설 홈페이지 온라인 접수

문의 평생학습관 (☎ 324-8985, 2763), 평생학습관 스포츠센터 (☎ 896-2791~6)

12 3자녀 이상 가구 상·하수도요금 감면 [용인시 자체 사업]

지원대상 용인시에 주소지를 둔 3자녀 이상 가구 중 아래 조건을 모두 만족하는 가구

- ① 부 또는 모와 자녀 3명 이상이 주민등록표상 동일세대로 등록
② 18세 이하 자녀 1명 이상 존재

|지원내용| 가정용 10톤에 해당하는 사용분 수도 요금 (월 최대 10,900원)

신청방법 - 방문접수 : 용인시 상수도사업소 또는 하수도사업소

※ 신청서 작성시, 행정정보공동이용 동의하면 등본제출 생략 가능

- 온라인접수 : 용인시청 홈페이지 접수 (주민등록등본 첨부)

문의 상수도사업소 수도요금팀 (☎324-4277), 하수도사업소 하수요금팀 (☎324-4405)

13 다자녀 가구 공영주차장 주차요금 할인

[지원대상] 용인시에 주민등록을 둔 2자녀 이상 가구 (막내가 만 15세 이하인 가정)

[지원내용] 관내 공영주차장 주차요금 50% 감면

[신청방법] 공영주차장 이용 시 경기아이플러스카드 등 다자녀 가구 증명 서류(주민등록 등본) 제시 또는 용인시 공영주차장 홈페이지 회원가입 후 감면 신청

의 교통정책과 (☎324-2295) 및 용인도시공사 (☎031-338-6581)



14

다자녀 가구 주민자치센터 이용 수강료 감면

- [지원대상]** 자녀가 두 명 이상인 다자녀가구 구성원으로, 용인시에 주소를 둔 18세 이하의 미성년 자녀 및 그 부모
- [지원내용]** 주민자치센터 프로그램 이용 수강료 50% 감면
- [신청기간]** 연중
- [신청방법]** 주소지 읍·면·동 주민자치센터 또는 「주민자치센터 통합 수강신청」 사이트
- [문의]** 주소지 읍·면·동 행정복지센터 및 주민자치센터

15

다자녀 가구 자연휴양림 시설사용료 감면 [용인시 자체 사업]

- [지원대상]** 19세 미만 1명을 포함한 자녀를 3명 이상 둔 가족 구성원
- [지원내용]** 비수기 평일 숙박시설 사용료 30% 할인
※ 비수기: 9월 ~ 익년 6월 / 평일: 토요일, 공휴일 및 대체공휴일과 그 전날을 제외한 날
- [신청기간]** 매월 5 ~ 9일 익월분 추첨 응시, 매월 10일 미예약분 선착순
- [신청방법]** 숲나들e 또는 용인자연휴양림 홈페이지
- [문의]** 용인자연휴양림 관리사무소 (☎336-0040)

16

다자녀 가구 전기요금 경감

- [지원대상]** 주민등록표 상 세대주와의 관계가 자(子) 또는 손(孫)이 각각 3명 이상으로 표시된 주거용 주택 가구
- [지원내용]** 월간 전기요금 30% 할인 (월 16,000원 한도)
- [신청방법]** 한국전력 전화 또는 인터넷, 읍·면·동 행정복지센터 (행복출산 원스톱서비스)
- [문의]** 한국전력공사 고객센터 (☎123)

17

다자녀 가구 도시가스요금 경감

- [지원대상]** 주민등록표 상 세대주와의 관계가 자(子) 또는 손(孫)이 각각 3명 이상으로 표시된 주거용 주택 가구
- [지원내용]** 대상자 가구가 사용하는 주택용(취사용 및 개별난방용) 도시가스에 대해 할인
- 취사·난방용: 동절기(12~3월) 18,000원 / 하절기(4월~11월) 2,470원
- 취사용: 420원 (월별 동일)
※ 월 도시가스 사용요금이 경감금액보다 작은 경우, 기본요금을 제외한 사용요금 만큼만 경감
- [신청방법]** 삼천리 전화 또는 인터넷, 읍·면·동 행정복지센터 (행복출산 원스톱서비스)
- [문의]** 삼천리도시가스 고객센터 (☎1544-3002)

18 다자녀 가구 난방요금 경감

- |지원대상|** 한국지역난방공사에서 공급하고 있는 공동주택에 거주하며,
주민등록표 상 세대주와의 관계가 자(子) 또는 손(孫)이 각각 3명 이상으로 표시된 가구
- |지원내용|** 월 4,000원 / 월 지원금액의 1년분 일괄지급(월정액 환급 방식)
- |적용기간|** 지급일(매년 8월) 기준 전년 3월 ~ 해당연도 2월 (12개월)
- |신청방법|** 한국지역난방공사 전화 또는 인터넷, 읍·면·동 행정복지센터 (행복출산 원스톱서비스)
- |문의|** 한국지역난방공사 고객센터 (☎1688-2488)

19 KTX 다자녀 행복 할인

- |지원대상|** 코레일멤버십 회원 중 만 25세 미만 자녀 2명 이상을 둔 회원
- |지원내용|** 등록된 가족 중 3명 이상(어른 1명 포함)이 '다자녀 행복' 할인상품으로 이용하는 경우 어른운임의 30% 할인 (타 할인 중복 및 특실요금은 적용되지 않음)
- |이용방법|** 열차출발 1개월 전부터 20분 전까지 레츠코레일 홈페이지, 코레일톡, 역창구에서 할인대상 열차 구매 시 할인 가능
- |문의|** 코레일 고객센터 (☎1544-7788)

20 SRT-Yellow 다자녀 가족 할인

- |지원대상|** SR 회원 중 공공할인 이용신청 등록·인증을 완료한 만 25세 미만 자녀 2명 이상을 둔 회원
- |지원내용|** 등록된 가족 중 3명 이상(어른 1명 포함)이 SRT를 이용하는 경우 어른운임의 30% 할인 (타 할인 중복 및 특실요금은 적용되지 않음)
- |이용방법|** 열차출발 20분 전까지 SR홈페이지, SRT앱에서 할인승차권 구매
- |문의|** SRT 고객센터 (☎1800-1472)

21 국민연금 출산크레딧

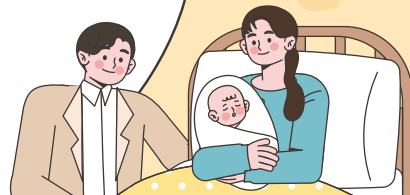
- |지원대상|** 2008년 이후 둘째 이상의 자녀를 출산한 국민연금 가입자
- |지원내용|** 국민연금 가입 기간 추가 인정
(자녀 2명인 경우 12개월, 자녀 3명 30개월, 자녀 4명 48개월, 자녀 5명이상 50개월)
- |문의|** 국민연금관리공단 (☎1355)

소득 기준 없이

누구나

2024년

출생 순위 별 신생아 지원 현황



(단위: 천원)

서비스명	페이지	지원형태	지원횟수	첫째아	둘째아	셋째아	넷째아	다섯째 이상
합 계				4,100	5,400	5,900	6,900	7,900
출산지원금	13	현 금	1회	300	500	1,000	2,000	3,000
첫만남이용권	14	바 우 처	1회	2,000	3,000	3,000	3,000	3,000
출산용품	14	포 인 트	1회	150	150	150	150	150
다자녀 출생 축하 교통비	14	교통카드	1회	-	100	100	100	100
부모급여	21	현금 또는 바 우 처	최대 24개월	1,000	1,000	1,000	1,000	1,000
아동수당	21	현 금	최대 96개월	100	100	100	100	100
경기도 산후조리비	15	지역화폐	1회	500	500	500	500	500
경기도 맘튼튼 축산물 꾸러미	14	현 물	1회	50	50	50	50	50



알아두면 유용한 웹사이트



- ✓ 정부24
<http://www.gov.kr>
- ✓ 복지로
<http://www.bokjiro.go.kr>
- ✓ 예방접종도우미
<http://nip.kdca.go.kr>
- ✓ 경기아이플러스카드
<http://ggiplus.bccard.com>
- ✓ 임신육아종합포털 아이사랑
<http://www.childcare.go.kr>
- ✓ 용인시 육아종합지원센터
<https://www.yicare.or.kr>
- ✓ 용인시 건강가정·다문화가족지원센터
<https://yongin.familynet.or.kr>
- ✓ 용인시 아동돌봄플랫폼
<https://www.yongin.go.kr/idolbom/index.do>
- ✓ 마이홈 포털
<https://www.myhome.go.kr>
- ✓ 경기주거포털
<https://housing.gg.go.kr>
- ✓ 주택도시기금
<http://nhuf.molit.go.kr>
- ✓ 용인시 청년공간(용인청년LAB)
<https://www.yylab.kr>
- ✓ 용인시청소년미래재단
<https://www.yiyf.or.kr/>